

Asumisopas As Oy Saukonportti

SISÄLLYSLUETTELO

1	NAUTI ASUMISESTA, TUNNE VASTUUSI	4
2	PERUS- JA YHTEYSTIETOJA	6
3	VASTUUNJAKOTAULUKKO	7
4	YHTEISET TILAT	12
4.1	PORRASHUONEEN ULKO-OVET JA HISSIT	12
4.2	VARASTOT.....	15
4.3	PESULA.....	16
4.4	SAUNAOSASTO.....	21
4.5	JÄÄHDYTYTTY TALOUSKELLARI	22
4.6	TUULETUSPARVEKE	22
5	PIHA-ALUEET	23
5.1	PYSÄKÖINTI.....	23
5.2	LEIKKIALUEET JA NURMIKOT	25
5.3	JÄTEHUOLTO	25
6	HUONEISTON RAKENTEET JA TILAT	26
6.1	ULKO-OVI , LUKITUS JA OVIPUHELIN	26
6.2	IKKUNAT JA KORVAUSILMAVENTTIILIT.....	28
6.3	PARVEKE JA PARVEKELASITUS	33
6.4	KYLPYHUONE.....	35
6.5	HUONEISTOSAUNA	37
6.6	LATTIAT	39
6.7	SEINÄ- JA KATTOPINNAT	40
6.8	KOSTEUSVAURIOIDEN TORJUNTA.....	41
6.9	ESINEIDEN KIINNITTÄMINEN	42
7	LÄMMITYSLAITTEET	44
7.1	VESIKESKUSLÄMMITYS	44
8	VESI- JA VIEMÄRILAITTEET	47
8.1	VESILAITTEET	47
8.2	VIEMÄRILAITTEET	52
9	ILMANVAIHTOLAITTEET	54
9.1	KONEELLINEN YHTEISKANAVAPOISTO LÄMMÖNTALTEENOTOLLA	54
9.2	POISTOILMAVENTTIILIIEN PUHDISTAMINEN.....	56
9.3	LIESIKUVUN/LIESITUULETTIMEN HOITO.....	57
9.4	ILMANVAIHDON TOIMINTAHÄIRIÖIDEN TUNNISTAMINEN.....	58
10	SÄHKÖLAITTEET	59
10.1	HUONEISTON SÄHKÖASENNUKSET.....	59
10.2	SÄHKÖLAITTEET	62
10.3	AUTOJEN SÄHKÖLÄMMITYSPISTORASIAKAT	64
10.4	KYLPYHUONEEN LATTIALÄMMITYS SÄHKÖLLÄ.....	66
10.5	KAAPELI- JA TIETOLIIKENNEJÄRJESTELMÄT	67
10.6	SÄHKÖTURVALLISUUS	68
11	KODINKONEET	69
11.1	SÄHKÖLIESI	69
11.2	KYLMÄLAITTEET.....	70
11.3	PESUKONEET	71
12	PALONTORJUNTA	72
12.1	PALOVAROITIN	72
12.2	SAMMUTUSPEITE.....	72

12.3	KÄSISAMMUTIN	73
13	ENERGIAN- JA VEDENSÄÄSTÖ	74
13.1	LÄMMITYS	74
13.2	SÄHKÖ	75
13.3	KÄYTTÖVESI.....	76
LÄHTEET	77	
LIITTEET	78	
LIITE 1. JÄRJESTYSSÄÄNNÖT	78	
LIITE 2. ASUKKAIDEN PELASTAUTUMISOHJEET	81	
LIITE 3 LUMON PARVEKELASIEN KÄYTTÖOHJEET	97	
LIITE 4. HINNASTO AS OY SAUKONPORTIN ERILLISISTÄ MAKSUISTA	102	
LIITE 5 YHTEYSTIETOJA	103	

1 NAUTI ASUMISESTA, TUNNE VASTUUSI

Arvoisa asukas

Tämän asumisoppaan on toteuttanut Tampereen ammattikorkeakoulun, rakennustekniikan opiskelija osana opinnäytetyötään. Oppaan pohjana on käytetty Kiinteistöhoitokortiston KH 80047 Asuintilojen käyttöohjetta, jota on sovellettu As OY Saukonportille sopivaksi. Asumisoppaassa on käytetty myös muista lähteistä olevaa tietoa, kuin KH 80047. Kaikki lähteet on lueteltu asumisoppaan lopussa olevassa lähdeluettelossa.

Tämä ohje on osa jokaisen huoneiston perusvarustusta. Ohjeen tarkoitus on opastaa asumisessa ja muistuttaa, että oikeuteen nauttia asumisesta liittyy myös velvollisuuksia ja vastuita.

Jokaisen tulee hoitaa hallinnassaan tai käytössään olevaa huoneistoa huolellisesti. Tämä tarkoittaa mm. rakenteiden, rakennusosien, lämmityksen, ilmanvaihdon, vesi-, viemäri- ja sähkölaitteiden oikeaa käyttöä ja hoitoa.

Asuntojen ja koko kiinteistön oikeasta käytöstä ja hoidosta hyötyvät kaikki. Korjauskulut ja energiankulutus pysyvät suunnitelmallisella tasolla ja asumiskustannukset kohtuullisina. Asukkaat voivat itse edistää asumisviihtyisyyttä sekä estää kosteusongelmia ja terveyshaittoja.

Asumiseen liittyy erilaisia henkilöihin, kiinteistöön tai omaisuuteen kohdistuvia turvallisuusriskejä. On kaikkien etu huolehtia yleisestä järjestyksestä ja siisteydestä huoneistoissa ja koko kiinteistön alueella.

Asukkaiden tulee huolehtia huoneistonsa turvallisesta lukituksesta ja irtaimistonsa vakuuttamisesta. Kiinteistöhoitoyrityksellä tai isännöitsijällä ei ole velvollisuutta säilyttää turvalukkojen tai yksittäisesti sarjoitettuja lukkojen avaimia. Asukkaan tulee kuitenkin järjestää pääsy huoneistoon silloin, kun siellä on tarpeen tehdä kiinteistönhoidon kannalta tarpeellisia töitä tai tarkastuksia.

Asukkaiden vastuu ulottuu piha-alueille. Väärin pysäköity auto voi estää pelastamisen ja aiheuttaa hengenvaaran. Jätehuollon laiminlyönnit houkuttelevat tuhoeläimiä. Roskainen ja tuhrittu ympäristö alentaa asumisviihtyisyyttä ja asuntojen arvoa.

Yksi keskeinen ohje on vastuunjako asukkaiden ja taloyhtiön välillä. Perustehtävien vastuunjako selviää oheisesta vastuunjakotaulukosta. Asukkaiden tulee viipymättä korjata vastuulleen kuuluvat viat ja ilmoittaa isännöitsijälle tai huoltomiehelle taloyhtiön vastuulle kuuluvista vioista ja vaurioista niin asunnoissa kuin yleisissä tiloissa. Ilmoitusvelvollisuuden laiminlyönnistä johtuva lisävahinko voi aiheuttaa korvausvastuun myös asukkaalle.

Tutustuthan taloyhtiön järjestyssääntöihin (liite 1) ja asukkaiden pelastautumisohjeisiin (liite 2). Erillisen hinnasto taloyhtiön käyttökorvauksista ja muista maksuista löytyy liitteestä 4. Liitteestä 5 löydät yhteystietoja erilaisiin tilanteisiin.

Muistathan tehdä muuttoilmoituksen Saukonmäki Oy:lle muuttaessasi yhtiöön tai yhtiöstä pois. Ilmoituksen voi tehdä Saukonmäki Oy:n internetsivuilla osoitteessa:

www.saukonmaki.fi

Viihtyisää ja turvallista asumista!

Terveisin

TALOYHTIÖN HALLITUS

2 PERUS- JA YHTEYSTIETOJA

KIINTEISTÖ

<u>Yhtiön nimi:</u>	As Oy Saukonportti
<u>Osoite:</u>	Vainionkatu 4 A ja 6 B
<u>Postinumero:</u>	33500
<u>Postitoimipaikka</u>	Tampere

YHTIÖN HALLINTO

Tehtävä	Nimi	Puhelin	GSM	Sähköposti
Hallituksen puheenjohtaja				
Isännöitsijä	Matti Leminen	(03) 261 3835	040 5377 248	matti.leminen@saukonmaki.fi

ISÄNNÖITSIJÄTOIMISTO/ KIINTEISTÖNHOITOYRITYS

Nimi: Saukonmäki Oy	Osoite: Kaupinkatu 26 K 1	Postinumero: 33500	Postitoimipaikka: Tampere
Puhelin: (03) 261 3835	Sähköposti: Etunimi.sukunimi@saukonmaki.fi	Internet-osoite: www.saukonmaki.fi	

Huoltopäivystäjä
GSM: 0400 549 169

YLEINEN HÄLYTYSNUMERO

112

3 VASTUUNJAKOTAULUKKO

Taulukossa 1. on esitetty yhtiön ja osakkaan vastuulle kuuluvat asiat. Tutustu oheiseen tauluk-
koon huolella, sillä eräissä tapauksissa laitteen puhdistaminen kuuluu osakkaan vastuulle vaik-
kakin itse laite on yhtiön vastuulla. Alla olevasta vastuunjakotaulukosta on poistettu sellaiset
kohdat, joita ei ole As Oy Saukonportissa ollenkaan käytössä.

Taulukko 1: Vastuunjakotaulukko (Taloyhtiön vastuunjakotaulukko: osakkaalle ja asukkaalle, 2014)

Huoneiston osa tai laite	Yhtiö	Osakas
1. RAKENTEET		
Vesikatto	X	
Lattiat ja sisäkatot: rakenteet	X	
Lattiat ja sisäkatot: pinnoitteet, esim. muovimatto tai parketti		X
Ulkoseinä, sisäseinät, pilarit ja palkit	X	
Painumat ja halkeamat (hiushalkeamat eivät ole rakennevikoja)	X	
Parvekkeet: julkisivupinnat, kantavat rakenteet ja lattian vedene- riste	X	
Parvekkeet: sisäpintojen pinnoitemateriaali sekä puhtaanapito		X
Lämmön-, veden- ja ääneneristeet	X	
2. Pinnoitteet		
Sisäpuoliset maalaukset, tapetointi, panelointi, laatoitus ym.		X
Sisärappaukset, tasoitepinnat ja alaslasketut katot		X
Materiaalit, joita käytetään rakennevirheen/puutteen korjaamiseen	X	
3. Ovet		
Huoneistojen ulko-ovet sekä parvekeoven uloin ovi	X	
Huoneistojen väliovent ja sisempi parvekeovi		X
Postiluukku	X	
Huoneistojen ulko-oven nimikilpi	X	
Huoneistojen ulko-oven ja parvekeoven lukko	X	
Huoneistojen ulko-oven ns. turvalukko, varmuusketju, murtosuo- jaus		X

Ovipumppu huoneiston sisäp. tai osakashallinnassa olevassa tilassa		X
Ovenpysäytin ja aukipitolenkki (ulkopuolinen)	X	
Mekaaninen ovikello	X	
Ovisilmä (osakkaan/asukkaan asentama)		X
Automaattiulko-ovi: huoneiston sisäpuoliset laitteistot		X
Automaattiulko-ovi: huoneiston ulkopuoliset laitteistot	X	
4. IKKUNAT		
Ulkopuitteet ja karmit	X	
Sisä- ja välipuitteet (paitsi ulkoa tulevan kosteuden aiheuttamat lahoivat)		X
Ikkunoiden ulkopuolinen kunnossapito ja maalaus	X	
Ikkunoiden sisäpuolinen kunnossapito, sisäpuolen ja välien maalaus		X
Ikkunan ulkolasi	X	
Ikkunan sisemmät lasit (myös aukeava umpiolasielementti)		X
Tuuletusluukku		X
Kiinteästi seinärakenteeseen asennettu umpiolasielementti	X	
Ulkopuitteiden käynti ja heloitus	X	
Sisäpuitteiden käynti ja heloitus		X
Ikkunan aukipitolaite (säppi ikkunan sisäpuolella)		X
Parvekeoven ja ikkunapuitteiden tiivistys		X
Parvekelasit, markiisit yms. rakenteet (ellei osakas itse asentanut)	X	
Sälekaihtimet		X
5. KIINTEÄT KALUSTEET JA LAITTEET		
Kaapistot ja komerot		X
Ikkunalauta		X
Ikkunanverhotanko ja verholauta		X
Saunan lauteet		X
6. VESI-, VIEMÄRI- JA VESILÄMMITYSLAITTEET		
Ammeet ja altaat (myös rakenteisiin muuratut)		X

Vesihanat ja sekoittimet (paitsi jos osakkeenomistaja on itse asentanut erilaiset)	X	
Kalustes sauna, höyrykaappi ja höyrysauna		X
Letkut, liitäntäputket sekä käsisuihkut		X
Patteri-, sulku- ja varoventtiilit	X	
Wc-istuim, -allas, -säiliö ja huuhteluventtiililaitteisto (yhtiön asennat)	X	
Pesukoneen liittäminen		X
Putkistot ja johdot (vesi, viemäri ja lämpö) Viemäritukos: osakkaalla ilmoitusvelvollisuus ja yhtiöllä korjausvelvollisuus	X	
Huoneistokohtainen vesimittari	X	
Huoneistokohtainen kiertovesipumppu	X	
Vesilukko ja lattiakaivot (puhdistus kuuluu osakkaalle)	X	
Lämminvesivaraaja kokonaisuudessaan	X	
Vesilämmityslaitteet (mm. lämpöpatterit, pyyhekuivain, lattialämmitys)	X	
Hiekan-, rasvan-, bensiinin- ja öljynerotin	X	
Ilmalämpöpumppu	X	
Maalämpöpumppu	X	
7. ILMANVAIHTOJÄRJESTELMÄ		
Raitisilmaventtiili, ulko- ja sisäpuoliset osat (puhdistus osakkaan/asukkaan vastuulla)	X	
Suodattimet: huoneiston sisäpuoliset osat		X
Suodattimet: huoneiston ulkopuoliset osat	X	
Liesikuvun metallinen rasvasuodatin (puhdistus osakkaan/asukkaan vastuulla)	X	
Liesikuvun kankainen tms. rasvasuodatin		X
Liesikupu (valo ja valokytkin kuitenkin osakkaan vastuulla)	X	
Liesituuletin suodattimiseen		X
Poistoilmaventtiili (puhdistus osakkaan vastuulla)	X	
Poistokanava varusteineen	X	
Poistoilmakoneet (mm. poistopuhallin ja huippuimuri)	X	
Ilmanvaihdon automaatiikka- ja ohjauslaitteet sekä kytkimet	X	

8. SÄHKÖTEKNISET JÄRJESTELMÄT		
Huoneiston sis. Sähkö- ja tiedonsiirtojohdot kiinteän verkon osalta	X	
Ryhmä-/jakokeskus (Sulaketaulu)	X	
Sähkölaskujen perusteena oleva sähkömittari on sähkön myyjän vastuulla!!		
Kytkin ja sähköpistorasia (paitsi peitelevy)	X	
Autonlämmityspistorasia varusteineen	X	
Sulake, loisteputki, lamppu led, kuituvalo, sytytin		X
Kiinteä valaisin		X
Huoneistokohtaiset sähkölämm.laitteet ja kaapelit säätimiseen	X	
Kodinkoneet		X
Kylmiö jäädytyslaitteineen	X	
Lämminvesivaraaja kokonaisuudessaan	X	
Saunan kiuas ja ohjauskeskus (huoneistos sauna)		X
Turva-, huolto- ja ilmoitinjärjestelmät	X	
Soittokello-, ovisummeri-, kulunvalvonta- yms järjestelmät (mm ovipuhelin)	X	
Ovipuhelimen sisäpuoliset osat (luuri, johto ja laite)		X
9. TIETOLIIKENNEJÄRJESTELMÄT		
Talo-/puhelinjakamo	X	
Huoneistojakamo (telejakamo, it-jakamo)	X	
Puhelinverkko	X	
Yleiskaapelointi	X	
Valokuituverkko	X	
Kiinteät tietoliikenne- ja puhelinpistorasiat (peitelevy osakkaan vastuulla)	X	
10. ANTENNIJÄRJESTELMÄT		
Yleisantennilaitteet	X	
Antennirasia (peitelevy osakkaan vastuulla)	X	

11. MUUT LAITTEET JA LAITTEISTOT		
Postilaatikko	X	
Palovaroitin (huoneistokohtainen)		X
Palopostit (hana, letku yms. Huoneiston sisäpuoliset osat osakkaan vastuulla)	X	
Käsिसammuttimet, huoneiston sisäpuoliset		X
Käsिसammuttimet, huoneiston ulkopuoliset	X	
Sprinklerlaitteet	X	
Jäteastiat (yhteiset)	X	
Yhtenäiset nimikilvet ja opasteet yleisissä tiloissa	X	
Kylmähuoneet ja varastot (rakenteet ja laitteistot)	X	

4 YHTEISET TILAT

4.1 PORRASHUONEEN ULKO-OVET JA HISSIT

Porrashuoneen ulko-ovessa on sähkötoiminen lukko. Kiinteistö on varustettu ovipuhelinjärjestelmällä, tästä johtuen ulko-ovi on aina lukittuna. Ulko-ovella on jokaiseen huoneistoon oma ovisummeri, joka hälyttää huoneistossa olevaan ovipuhelimeen. Asunnon avain sopii porrashuoneen lukkoon, sekä kellariin vievään ulko-oveen.

Ulko-ovi sulkeutuu itsestään ovipumpun voimalla. Jos tavarankuljetus tms. edellyttää oven pysymistä auki, käytä kuvan 1 mukaista oven aukipitolaiteita. Oven ja karmin väliin ei saa laittaa mitään tilapäisiä kappaleita aukipitoa varten, se voi johtaa oven tai saranoiden vääntymiseen. Kulkiessasi ulko-ovesta tarkkaile oven sulkeutumista. Kynnyksellä oleva lumi tai roskat voivat estää oven sulkeutumisen ja lukkiutumisen. Mikäli ulko-ovi ei sulkeudu ovipumpun voimalla, ota yhteyttä päivystävään huoltomieheen.



KUVA 1: Ulko-oven aukipitolaite (KUVA: Toni Koski 2016)

Kellariin johtavan luiskan päässä on ulko-ovi, joka on varustettu sähköisellä oviautomaatiikalla. Luiskaan on asennettu lämmityskaapelit, jotta talvella se ei jäätyisi ja on turvallinen käyttää. Ulkona oven avaus toimii huoneiston avaimella, kun sitä kääntää kuvassa 2 näkyvässä lukossa. Oven sisäpuolella avaus toimii kuvan 3 mukaisella painikkeella. Kellarin ulko-oven yläpuolella on tunnistin, joka tunnistaa oven edessä olevat esteet, eikä sulje ovea. Kellarin ulko-ovea ei ole varustettu erityisellä aukipitolaitteella, joten tavarankuljetusta tms. varten ovilevyn eteen voi jättää suurikokoisen esineen pitämään ovea auki. Oven ja karmin väliin ei saa laittaa mitään tilapäisiä kappaleita aukipitoa varten, se voi johtaa oven tai saranoiden vääntymiseen.



KUVA 2: Kellarin ulko-oven avaaja (KUVA: Toni Koski 2016)



KUVA 3: Kynärkytkin ovenavaukseen (Abloy DA033/DA034, 2015)

Pelastuslain mukaan porrashuoneissa, ullakolla tai kellarin käytävällä, lukuun ottamatta erillisiä irtaimistovarastoja, ei saa säilyttää mitään tavaraa, esimerkiksi lastenvaunuja, ovimattoja jne. Porrashuoneista kellaritiloihin johtavat palo-ovet on pidettävä aina suljettuina. Asuntoja ei saa tuulettaa porrashuoneisiin

Hissit

Noudata hissin käyttöohjeita ja kuormitusrajoituksia. Jos jäät hissiin kerrosten väliin, paina hissin hälytysnappia hississä olevan ohjeen mukaisesti. Hälytys menee päivystykseen, joka hälyttää hissihuollon paikalle. Odota rauhallisesti huoltomiehen saapumista. Hissi on rakennettu siten, ettei se voi pudota. Hississä on ilmanvaihtoaukot, joten ilman loppumisesta ei ole pelkoa.

Tulipalon tai muun poikkeustilanteen aikana hissejä ei saa käyttää.

4.2 VARASTOT

Poistuessasi varastotiloista sammuta valot ja lukitse ovet. Pelastuslain (29.4.2011/379 9§ ja 10§) mukaan rakennuksen uloskäytävillä ei saa säilyttää mitään tavaraa. Mootto-
reiden, polkupyörien yms korjausprojektit yleisissä kellaritiloissa on kielletty.

Ulkoiluvälinevarasto

Suksille, polkupyörille yms. on omat lukitut säilytystilansa. Lastenvaunuille on oma varastonsa. Järjestyksen ja siisteyden säilyttämiseksi sijoita ulkoiluvälineesi niille varattuihin paikkoihin. Lukitse polkupyöräsi.

Mopojen ja muiden moottorikäyttöisten kulkuvälineiden säilytys näissä tiloissa on kielletty, tiedustele asiaa tarvittaessa isännöitsijältä.

Irtaimistovarasto

Jokaista asuntoa varten on erillinen irtaimistovarasto. Varaston lukon saa Saukonmäki Oy:n toimistosta. Irtaimistovarastoissa ei saa säilyttää palavia nesteitä, palavia kaasuja tai räjähdysaineita. Varastoihin ei kannata sijoittaa mitään erityisen arvokasta tavaraa tai alkoholia, koska ne houkuttelevat varkaita. Tavaroiden varastointi ei saa vaurioittaa talon putkia tai ilmanvaihtokanavia eikä estää lämmityspattereiden toimintaa.

Ullakkovarasto

Rakennuksen ullakolta löytyy häkkivarastot jokaiselle huoneistolle. Varaston lukon hankkii asukas. Ullakkovarastoa koskevat samat ohjeistukset kuin irtaimistovarastoa. Poistuessasi ullakkovarastosta, sammuta valot ja sulje ovet.

4.3 PESULA

Kun peset suuret pyykkimäärät talon pesulassa, vältät kosteushaittoja asunnossasi. Pesulan koneilla ei kuitenkaan saa pestä, kuivata eikä mankeloida mattoja. Selvitä lähimmät matonpesupaikat ja merkitse niiden yhteystiedot muistiin.

As Oy Saukonportin molemmissa taloissa sijaitsee oma pesula, joka on varustettu kuvan 4 mukaisilla Electroluxin suurilla 11kg täyttömäärän pesukoneilla, kuivausrummulla sekä mankelilla. Pesulaan johtavan oven vieressä on varauskalenteri, jolla asukkaat voivat varata pesulan laitteineen käyttöönsä. Pesukoneen käyttö maksaa 1€/pesu. Pesukoneet on ohjelmoitu siten, ettei kone lähde käyntiin ennen kuin maksu on suoritettu.



KUVA 4: Electroluxin pesukone (KUVA: Toni Koski 2016)

Käyttöohjeet pesukoneen käyttöön

1. Käännä katkaisijasta virta päälle (Kuva 5)
2. Käännä vesihanat auki (vivut putken suuntaisesti), (Kuva 5)
3. Laita pyykit koneeseen
4. Laita pesuaineet koneeseen, kannessa olevien ohjeiden mukaisesti
5. Laita 1€ kolikko maksuautomaattiin (Kuva 5)
6. Valitse haluttu pesuohjelma koneen ohjelmavalitsimella ja hyväksy valinta painamalla valitsinta.



KUVA 5: Pesukoneen vesihanat, maksuautomaatti ja turvakytkin (vasemmalta oikealle)
(KUVA: Toni Koski 2016)

Pesun jälkeen

1. Sulje vesihanat (vivut vaakaan)
2. Katkaise sähköt koneelta (turvakytkin)
3. Sammuta valot ja sulje ovet pesulasta

Lakananvetolaitteen käyttöohjeet (Kuva 6)

1. Taittele lakanat vetolaitteen leveyteen, jotta ne mahtuvat vetolaitteen läpi (kuva 7)
2. Pujota lakana veto laitteen läpi
3. Ota lakanan toisesta päästä kiinni ja vedä→ vetolaitteen kääntyvä tela lukitsee lakanan toisen pään (kuva 7)
4. Siirrä ja vedä lakanaa eri kohdista, jotta se tulisi kauttaaltaan vedettyä.



KUVA 6: Pesutuvassa oleva lakananvetolaite (KUVA: Toni Koski 2016)



KUVA 7: Lakananvetolaitteen toiminta (KUVA: Oskarin Tuote KY 2016)

Käyttöohjeet mankelin käyttöön

1. Käännä turvakatkaisijasta virta päälle
2. Käännä oikealla puolella oleva vipu ”vapaa” asentoon ja vedä mankeliliina ulos.
3. Aseta mankeloitava tekstiili tasaisesti ulosvedetylle mankeliliinalle.
4. Käännä oikealla puolella oleva vipu ”käynnistys” asentoon.
5. Käännä telojen edessä oleva pleksi alas ja mankeli lähtee kelamaa tekstiiliä teloille.
6. Kun tekstiili on pyörinyt telojen ympäri muutamia kertoja, nosta sormisuojana toimiva pleksi ylimpään asentoon → mankeli pyörii toiseen suuntaan ja vapauttaa mankeloinnissa olevan tekstiilin
7. Kääntämällä pleksin keskimmäiseen asentoon, mankeli pysähtyy. Kääntämällä oikealla puolella oleva vipu ”vapaa” asentoon, voit itse vetää mankeliliinan ulos laitteesta.
8. Toista toimenpiteet 3-6 jokaiselle mankeloitavalle tekstiilille. Katkaise laitteen virta turvakytkimestä lopetettuasi laitteen käytön.

Mankeloitavia tekstiileitä kannattaa ohjata mankeliin mahdollisimman suorassa, jotta tekstiileihin ei tulisi ryppejä, eikä mankeli jumiutuisi. Mikäli mankeli jumittuu, eikä mankelin pysäyttämällä ja telan vapauttamisella saa mankeloitavaa tekstiiliä pois mankelista, ota yhteyttä huoltomieheen.

Käyttöohjeet kuivausrummun käyttöön

Kuvassa 8 on Electrolux Wascator TT200 kuivausrummun käyttöohjeet

KUIVAUSRUMPU

1	<p>Avaa suodattimen luukku ja puhdista suodatin.</p> 	<p>Laita pyykki rumpuun, sulje luukku.</p> 		
2	<p>Valitse lämpötila.</p> <p><input checked="" type="checkbox"/> Korkea 60°</p> <p><input checked="" type="checkbox"/> Matala 45°</p> <p><input type="checkbox"/> Ei lämmitystä</p> 	<p><input checked="" type="checkbox"/> Korkea 60 °C: Itsesiliävä/normaali pyykki, puuvilla- ja sekoitetekstiilit, n. 6 kg. Kuivataan normaalissa lämpötilassa.</p> <p><input checked="" type="checkbox"/> Matala 45 °C: Hienopesu/hellävarainen pesu, arat tekstiilit, n. 3 kg. Kuivaus alemmassa lämmössä.</p> <p><input type="checkbox"/> Ei lämmitystä 20 °C</p>		
3	<p>Valitse ohjelma:</p> <p>P1, P2, P3 tai aika 15-90 minuuttia</p> 	<p><input checked="" type="checkbox"/> P1 P Erittäin kuiva</p> <p><input checked="" type="checkbox"/> P2 P Kaappikuiva</p> <p><input checked="" type="checkbox"/> P3 P Silityskuiva</p> <p><input checked="" type="checkbox"/> 15 P Aikaohjaus minuutteina</p>		
4	<p><input checked="" type="checkbox"/> P1 P</p> <p>Lujat tekstiilit. Laitte pysähtyy automaattisesti, kun pyykki on erittäin kuiva.</p>	<p><input checked="" type="checkbox"/> P2 P</p> <p>Samankaltaiset tekstiilit. Laitte pysähtyy automaattisesti, kun pyykki on kaappikuiva.</p>	<p><input checked="" type="checkbox"/> P3 P</p> <p>Silityttävät tekstiilit. Laitte pysähtyy automaattisesti, kun pyykki on silityskuiva (lievästi kostea).</p>	<p><input checked="" type="checkbox"/> 15 P</p> <p>Aikaohjaus. Laitte pysähtyy asetetun ajan kuluttua. Kuivausaika: 15-90 minuuttia</p>
5	<p>Käynnistys: Paina käynnistyspainiketta</p> 	<p>Pysäytys: Kuivausrummun voi aina pysäyttää avaamalla luukku.</p>	<p>Uudelleenkäynnistys: Sulje luukku ja paina käynnistyspainiketta.</p>	<p>Kuivausajan viimeiset minuutit ovat jäähtymisjaksoa (jäähdytetään pyykkiä).</p>
6	<p>Tyhjennä kuivausrumpu välittömästi ohjelman suorittamisen jälkeen.</p> 	<p>Ellei kuivausrumpua tyhjennetä välittömästi kuivausjakson jälkeen, kytkeytyy automaattisesti rypistymisenesto-ohjelma. Rumpu pyörii säännöllisesti, tyhjin väliajoin, jolloin vaatteiden rypistyminen vältetään lähes kokonaan.</p>		

Electrolux
Wascator

7000270 00 PRC 487 16 21 38 00 67 00

Kuva 8: Kuivausrummun käyttöohjeet (KUVA: Toni Koski 2016)

4.4 SAUNAOSASTO

Molemmissa taloissa on saunaosasto, josta asukas voi varata käyttöönsä saunavuoron. Asukkaiden omat saunavuorot ovat maksullisia, liitteestä 4 löytyy hinnasto taloyhtiön erillisistä maksuista. Mikäli haluat varata oman saunavuoro ota yhteyttä Saukonmäki Oy toimistoon. Talojen saunoissa on tiistaisin asukkaiden vapaassa käytössä lenkkisaunavuorot seuraaviin aikoihin:

Vainionkatu 4 A Lenkkisauna:

Naiset klo 18:30-20:00

Miehet klo: 20:00-21:30

Vainionkatu 6 B Lenkkisauna:

Naiset klo: 18:30-20:00

Miehet klo: 20:00-21:30

Turvallisuus

- varo liukastumista, saippuaiset lattiat ovat liukkaita
- noudata sähkölaitteiden käytössä samoja turvallisuusohjeita kuin asunnossa. Sähkölaitteiden (esimerkiksi hiustenkuivaaja) vieminen pesuhuoneeseen on kielletty
- ilmoita havaitsemistasi vioista heti isännöitsijälle.

Käyttö

- käytä laudeliinaa hygieniasyistä
- **älä kastele saunan lauteita ja seiniä**, se lyhentää niiden käyttöikä merkittävästi
- heitä kiukaalle **VAIN** puhdasta **VETTÄ** kohtuullisia määriä kerrallaan (Ei olutta, hajua tuomaan)
- älä roiski vettä kiukaan termostaattiin, sähkölaitteisiin tai saunamittariin, ne voivat vaurioitua
- älä jätä suihkua valumaan mennessäsi löylyyn
- älä tuo lemmikkieläimiä yhteisiin saunatiloihin
- älä lämmitä mitään elintarvikkeita kiukaalla, kiuas voi hajota tai syttyä palamaan
- älä tupakoi saunaosastolla
- sammuta valot poistuessasi
- älä jätä ikkunoita auki.

Kiukaan termostaatti on säädetty noin 80°C lämpötilaan. Saunassa oleva anturi seuraa saunan ja säätää automaattisesti kiukaan lämpötilaa, mikäli se muuttuu asetetusta 80°C . Jos olet tyytymätön saunan lämpötilaan, ilmoita asiasta huoltomiehelle.

4.5 JÄÄHDYTETTY TALOUSKELLARI

Talossa on koneellisesti jäähdytetty talouskellari, jossa on oma säilytyskomero kullekin asunnolle. Talouskellarin automatiikka on säädetty siten, että se pitää talouskellarissa noin 5°C lämpötilan. Avaimen säilytyskomeroon saa Saukonmäki Oy:n toimistosta.

Muista

- sulkea kellariin johtava ovi huolellisesti kellariin mennessäsi ja sieltä poistuessasi
- sammuttaa valot lähtiessäsi
- säilyttää kellarissa ainoastaan elintarvikkeita
- poistaa pilaantuneet elintarvikkeet säilytyskomerostasi välittömästi.

Älä

- säilytä ruokatavaroita avoimissa astioissa, koska niistä haihtuva kosteus kuormittaa jäähdytyslaitteita ja aiheuttaa jäähdytyspatterin jäätymistä
- sijoita ruokatavaroita liian lähelle jäähdytyspatteria, koska ne voivat jäätyä
- säilytä kellarissa alkoholia tms. arvokasta, mikä houkuttelee murtovarkaita.

4.6 TUULETUSPARVEKE

Molemmissa rakennuksissa on tuuletusparveke rakennuksen ylimmässä kerroksessa. Tuuletusparvekkeet on tarkoitettu vain mattojen, sänky- ja pitovaatteiden tuulettamiseen ja tomuttamiseen arkisin klo 7-19 välisenä aikana.

Käytön jälkeen tuuletusparveke tulee puhdistaa huolellisesti. Tuuletusparvekkeen käyttäjän tulee huolehtia etteivät matot, sänky- tai pitovaatteet pääse putoamaan parvekkeelta kovalla tuulella. **Tupakointi tuuletusparvekkeilla on kielletty.**

Poistuessasi tuuletusparvekkeelta huolehdi, että ovi tulee kunnolla kiinni ja lukkoon.

5 PIHA-ALUEET

5.1 PYSÄKÖINTI

Noudata piha-alueen liikenneopasteita ja pysäköintirajoituksia. Pysäköi autosi sallituille autopaikoille. Väärin pysäköity auto voi estää kiireellisen pelastustoimenpiteen, kiinteistöhoitotyön tai muun tärkeän tehtävän ja se voidaan hinata pois omistajan kustannuksella.

Talon asukkailla on mahdollista vuokrata pihasta lämmitystolpallinen autopaikka. Katso erillinen hinnasto liitteestä 4. Mikäli haluat vuokrata autopaikan, ota yhteyttä Saukonmäki Oy:n toimistoon. Lämmitystolpallisia autopaikkoja on rajallinen määrä. Mikäli lämmitystolpalliset autopaikat loppuvat, tulee käyttöön jonotus varausjärjestyksen perusteella. Pihassa on myös muutamia tolpattomia autopaikkoja. Nämä autopaikat ovat kaikkien vapaassa käytössä.

Saukkolan liikekeskuksesta on myös kaikkien saukonmäen alueen asukkaiden mahdollista vuokrata kuvan 9 mukainen autohallipaikan. Katso erillinen hinnasto liitteestä 4. Mikäli haluat vuokrata autohallipaikan, ota yhteyttä Saukonmäki Oy:n toimistoon.



KUVA 9: Autohalli (KUVA: Toni Koski 2016)

Keskeisimpiä ohjeita autohallin käyttöön

- Autohallissa on avotulenteko ja kipinöivien laitteiden käyttö sekä tupakointi kielletty.
- Autohallissa saa suorittaa vain siellä säilytettävien moottoriajoneuvojen huoltoon kuuluva ns ”kylmää huoltoa” (esimerkiksi, polttomoiden vaihto, renkaiden vaihto)
- Pysäköintiruutu on tarkoitettu vain 1 ajoneuvolle.
 - Mopon voi pysäköidä ruutuun, jossa on jo ajoneuvo, mikäli se ei estä muuta liikennettä (Tieliikennelaki 3.4.1981/267 §27)
- Autohallin ruudussa saa säilyttää moottoriajoneuvojen huoltoon ja korjaamiseen tarkoitettuja välineitä, tarvikkeita sekä renkaita (1 rengassarja/ruutu). Lisäksi sallitaan polkupyörien, ym. urheiluvälineiden säilytys.
- Moottoriajoneuvojen nestesäiliöiden(polttoaine, öljy, jäähdytysneste jne) täyttö ja tyhjennys on autohallissa kielletty.

Autohallin sisäänkäynniltä löytyy tarkemmat käyttöohjeet. Tutustu käyttöohjeisiin ennen autohallin käyttöä.

Huoneiston hallinnassa olevat autopaikat

Autopaikkani on (ovat)

5.2 LEIKKIALUEET JA NURMIKOT

Leikkialueet

Leikkialueen varusteet on tarkoitettu vain lasten käyttöön. Seuraa leikkivälineiden kuntoa ja ilmoita mahdollisista vioista huoltomiehelle. Kotieläinten ulkoilutus leikkialueella ei ole suotavaa.

Nurmikot ja istutukset

Nurmikoilla liikkumista tulee välttää varhain keväällä ja myöhään syksyllä. Tällöin maaperä on märkä ja pehmeä ja liikkuminen vaurioittaa nurmikkoa. Myös uuden vasta kylvetyn nurmikon on annettava kasvaa rauhassa.

Leikkiminen lumen peittämien istutusalueiden päällä vaurioittaa kasveja ja nurmikoita. Opasta lapsiasi liikkumaan oikein piha-alueilla.

5.3 JÄTEHUOLTO

Saukonmäen alue on varustettu molok- syväkeräysjärjestelmällä. Lähimmät syväkeräysastiat sijaitsevat Vainionkatu 6B:n edustalla sekä Vainionkatu 4 A ja Kaupinkatu 26 välisen tien vierustalla.

Vainionkatu 6 B: edustalla on jätepisteet biojätteelle, kuivajätteelle sekä keräyspaperille. Vainionkatu 4 A ja Kaupinkatu 26 välisellä jätepisteellä on keräyspisteet biojätteelle, keräyspaperille, 2 kpl kuivajätteelle, lasille ja metallille.

Liikekiinteistön alueella, autohallin sisäänkäynnin luona on asukkaiden käytössä myös seuraavat jätepisteet: kartonki, kuivajäte, keräyspaperi, lasi ja metalli

Lajittele jätteet jätteastioihin annettujen ohjeiden mukaisesti. Noudata yleistä siisteyttä.

6 HUONEISTON RAKENTEET JA TILAT

6.1 ULKO-OVI, LUKITUS JA OVIPUHELIN

Turvallisuus

- käytä aina takalukkoa ja turvalukkoa, kun asunnossa ei ole ketään
- huolehdi vara-avainjärjestelyistä. Kiinteistöhoitoyrityksellä ei välttämättä ole turvalukon avaimia. Yleisavainkaan ei välttämättä sovi asuntosi lukkoon. Muista, että saatat joutua vastaamaan itse lukon tai oven korjauskustannuksista, jos asunnon lukko joudutaan murtamaan esimerkiksi tulipalo- tai vuototapauksessa, mikäli yhtiön hallussa olevilla avaimilla ei asuntoosi päästä
- postin ja lehdenjakelun kanssa voit sopia jakelun keskeyttämisestä esim. loman ajaksi
- itse asennuttamasi ja maksamasi varmuuslukot, saranatapit ja ovisilmät on jätettävä paikoilleen pois muutettaessa.

Muita huomioon otettavia asioita

Mikäli asuntosi ulko-ovi on ns. kaksoisovi, molemmat ovet kannattaa pitää kiinni. Tällöin eivät asunnon äänet kuulu porrashuoneeseen eivätkä porrashuoneen äänet asuntoon. Pitkän poissaoloajan ajaksi kannattaa sisäovi jättää raolleen, jotta posti mahtuu sisälle.

Ulko-oveen ei saa kiinnittää esineitä, jotka vaurioittavat oven pintaa.

Tarkkaile ajoittain oven, karmin ja tiivisteiden kuntoa. Ulko-oven tiiviys vaikuttaa lämpöenergian kulutukseen, asunnon vedottomuuteen ja ääneneristykseen.

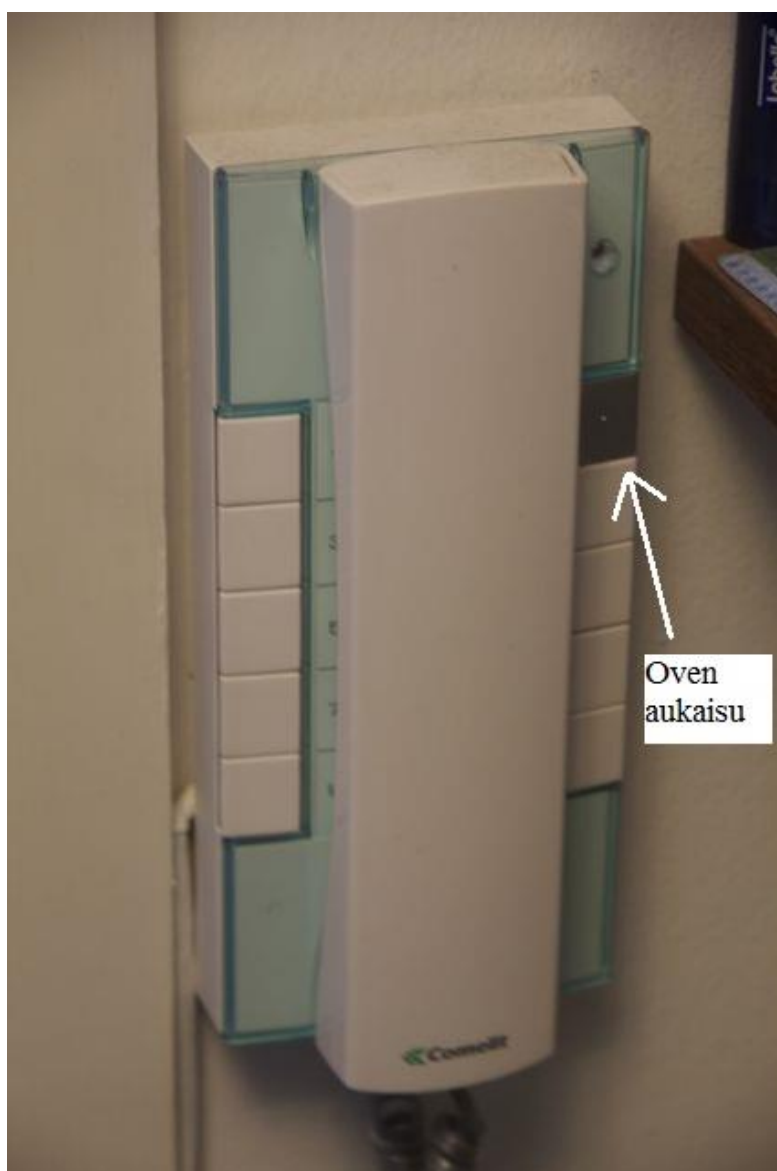
Lukitus

Asukas vastaa itse huoneistonsa avainten hallinnasta. Avaimia tulee säilyttää huolella, eikä niihin saa kirjoittaa/kiinnittää mitään tunnistetietoja, josta voisi tunnistaa mihin lukkoon avaimet käyvät.

Mikäli olet hukannut avaimesi tai tarvitset lisääavaimia, niin ota yhteyttä Saukonmäki Oy:n toimistoon. Mikäli lukkoja päädytään sarjoittamaan uudestaan, on asukas vastuussa kustannuksista. Lisäavainten kustannuksista vastaa asukas/osakas.

Ovipuhelin

Porrashuoneen ulko-ovella ovella on ovisummerit jokaiseen talon huoneistoon. Huoneistossa on kuvan 10 mukainen ovipuhelin, joka yhdistyy ulko-ovella sijaitsevaan ovisummeriin luurin nostamalla. Ulko-oven sähkötoimisen lukon pystyy avaamaan kuvassa 10 näkyvää painiketta painamalla. Ovipuhelin mallit saattavat hieman vaihdella huoneistoittain. Yhteistä ovipuhelimilla on ulko-oven aukaisu ja yhteys ulko-oven ovisummeriin puhelimen soidessa.



KUVA 10: Huoneiston ovipuhelin (KUVA: Toni Koski 2016)

6.2 IKKUNAT JA KORVAUSILMAVENTTIILIT

Huoneiston makuuhuoneen ja olohuoneen ikkunat on varustettu kuvan 11 mukaisilla Biobe Duo –tuotesarjan korvausilmaventtiileillä. Venttiilien tarkoituksena on tuoda raitista ilmaan huoneistoon.

Biobe Duo –venttiilit on varustettu säätömekanismilla, jotta korvausilman määrää voidaan säätää tarpeen mukaan. Venttiili olisi hyvä pitää puoliavoimena, jotta raittiin ilman saanti asuntoon olisi turvattu. Venttiilin avaaminen ja sulkeminen tapahtuu kuvassa 11 näkyvien vipujen avulla. Venttiilin suodatin suositellaan puhdistettavan vähintään 2 kertaa vuodessa (RT X57-37506 Biobe korvausilmatuotteet 2008, 2)



KUVA 11: Korvausilmaventtiili (KUVA: Toni Koski 2016)

Venttiilin puhdistaminen

Venttiili- ja suodatinyksikkö irrotetaan avaamalla ruuvit, joilla ne on kiinnitetty karmiin. Suodatinyksikön sisällä on solumuovisuodatin, joka voidaan pestä miedossa vesisaippualliuoksessa. Ilmakanavat voidaan imuroida vaimenninta irrottamatta, minkä jälkeen venttiili ja suodatin asennetaan takaisin paikoilleen. (RT X57-37506 Biobe korvausilmatuotteet 2008, 2)

Korvausilmaventtiilien asennot

Kuten aiemmin mainittiin, voidaan korvausilmaventtiilien asentoa säätää tarpeen mukaan. Korvausilmaventtiileitä ei suositella kokonaan suljettavaksi, sillä silloin huoneistoon tulee korvausilma rappukäytävästä tai rakenteissa olevista raoista. Rakenteiden raoista ja rappukäytävästä tuleva korvausilma saattaa olla ns. ”likaista” ilmaa ja täten huoneisto voi tuntua tunkkaiselta.

Talvella korvausilmaventtiileiden aukipitäminen voi aiheuttaa vedon tunnetta. Vedon tunnetta voi vähentää sulkemalla osan korvausilmaventtiileistä tai jättämällä venttiilit puoliavoimeen asentoon. Kesällä ja lämpimällä säällä korvausilmaventtiilit olisi hyvä pitää kokonaan auki, jotta huoneistoon tulisi raitista korvausilmaa.

Turvallisuus

Noudata ikkunoiden osalta seuraavia ohjeita:

- huolehdi, etteivät lapset, eläimet tai esineet pääse putoamaan avoimista ikkunoista
- älä sijoita ikkunoiden eteen kalusteita, joille lapset voivat kiivetä ja horjahtaa lasia vasten
- varmista, että ikkunan avautumista rajoittavat aukipitolaitteet ovat kunnossa ja käytössä
- älä avaa suuria ikkunoita pesua varten kovalla tuulella
- hanki ennen suuren ikkunan avaamista sopiva tuki ikkunan vapaan pään alle, siten estät ikkunarakenteen painumisen ja vaurioitumisen
- sulje ikkunat aina yöksi ja poistuessasi asunnosta
- huolehdi, ettei sadevesi pääse sisälle tai ikkunarakenteisiin avoimista ikkunoista tai tuuletusluukuista
- huolehdi, etteivät avoimen ikkunan tai tuuletusluukun lähistöllä olevat putket, patterit tms. pääse jäätymään
- älä tuuleta liian pitkään.

Ikkunoiden kunnan seuranta

Tarkkaile ikkunoistasi mm. seuraavia asioita:

- tiivisteiden tulee olla ehjiä ja joustavia siten, että ikkunat ovat tiiviitä
- salpojen, helojen ja aukipitolaitteiden tulee olla ehjiä ja toimintakuntoisia
- ikkunarakenteiden tulee olla suoria siten, että ikkunat ovat tiiviitä
- ikkunoihin ei saa tiivistyä toistuvasti vettä tai vesihöyryä
- ikkunoiden karmien ja puitteiden maalipintojen tulee olla ehjiä.

Ikkunan huurtuminen (kosteutta ulkoikkunan sisäpinnassa)

- Varmista että kaikki sisä- ja ulkopuitteen lukot ovat kiinni.
- Varmista että talon ilmastoinnin säädöt ovat kohdallaan (alipaineinen). Poistoilmaventtiileihin ei saa koskea ilmanvaihdon tarkastamisen jälkeen, koska se muuttaa ilmanvaihdon suunniteltua tasapainoa (alipaineisuus).
 - Painetasapainon voi helposti tarkistaa yksinkertaisella testillä. Avaa tuuletusikkuna raolleen (noin 2–3 cm), pidä sytyttimen- tai kynttilän liekkiä raotetun tuuletusikkunan sisäpuolella. Mikäli liekki taipuu ulospäin, huone on ylipaineinen. **OLE ERITYISEN HUOLELLINEN TULEN KÄSITTELYSSÄ!**
 - Mikäli huone on ylipaineinen, pyrkii lämmin ja kostea huoneilma esim. heloituksen tai sälekaihtimien reikien kautta välitilaan. Siinä tapauksessa ilmastointi pitää säätää uudelleen. Ota yhteyttä huoltomieheen.
- Varmista sisäpuitteen tiivistys ja tiivisteet. Tiivisteiden oikean toiminnan voi testata paperitestillä. Laita muutaman sentin levyinen paperi tiivisteiden väliin ja sulje ikkuna. Vetämällä paperia suljetun puitteen välistä saadaan selville tiivisteiden toimivuus. Paperin pitää tulla pois vedettäessä, mutta tiivisteiden vastuksen pitää tuntua. Säädä puitetta tarvittaessa. (Skaala. Usein kysyttyä 2016)

Ikkunan huurtuminen (kosteutta ikkunan ulkolasin ulkopinnassa)

Tiettyinä vuodenaikoina, kun ilman kosteus on suuri, saattavat myös ikkunat huurtua ulomman lasin ulkopinnasta. Huurtuminen eli kondenssi johtuu joko rakennuksen sisäpuolen alhaisesta lämpötilasta tai ikkunan hyvästä lämmöneristävydestä. Sisätiloista tuleva lämpösäteily ei ole riittävää pitämään lasia kuivana. Kondenssi muodostuu ulkolasin ulkopintaan, kun ilman lämpötila (ja samalla ilman kastepiste) ulkona nousee nopeammin kuin ikkunan ulkolasin ulkopinnan lämpötila.

Tavallisimmin kondenssia muodostuu ulkolasin ulkopintaan kirkkaina öinä aamuhämärässä. Eniten kyseistä ilmiötä esiintyy syksyisin ja keväisin. Ilmiö on kuitenkin mahdollinen myös kovimmilla talvipakkasilla. Pakkasella ulkopintaan muodostuva kosteus myös jäätyy.

Kondenssi poistuu joko ilman lämmitessä (lämpö kuivaa lasin ulkopinnan) tai uudelleen kylmetessä (kastepisteen muuttuessa alhaisemmaksi kuin lasin pintalämpötila eli kosteus haihtuu takaisin ilmaan). Kondenssi ei vahingoita ikkunaa. Ulkopinnan ajoittainen huurtuminen on hyvin lämpöä eristävän ikkunan ominaisuus. (Skaala. Usein kysyttyä. 2016)

Ikkunan huurtuminen (kosteutta ikkunan sisäpinnassa)

Huurtuminen johtuu todennäköisesti siitä, että huonetilan kosteus on korkea eikä lasin pinta tuuletu riittävästi. Tee näin:

- Varmista että huoneessa on riittävä ilmanvaihto. Säädä ikkunan yläpuolella olevia korvausilmaventtiileitä auki asentoon.
- Vähennä sisäpuolista kosteutta mikäli mahdollista. Hyvä huoneen suhteellinen kosteus on 35-55%.
- Varmista, että huoneilman lämpötila on normaali (20-22°C).
- Varmista että verhot, huonekasvit tai muutkaan asiat eivät pääse estämään ilman-kiertoa ikkunan edessä. (Skaala. Usein kysyttyä 2016)

Ikkunoiden pesu

Lasipinta pestään sienellä tai rätillä, joka on kastettu neutraaliin pesuaineliuokseen. Lasi kuivataan kumilastalla tai nihkeällä puhtaalla pyyhkeellä. Lasin pesussa on otettava huomioon ympäröivät rakenteet, jotka voivat olla arkoja puhdistusaineille tai runsaalle vedelle. Pesussa on varottava naarmuttamasta lasia.

Karmit ja puitteet puhdistetaan kostealla rievulla pyyhkimällä. Ikkunoiden pesun yhteydessä suositellaan tarkastettavaksi ikkunoiden kunto.

Muita huomioon otettavia asioita

- älä kiinnitä ikkunan puitteisiin tai karmeihin sellaisia esineitä, jotka voivat vaurioittaa ikkunarakenteita
- älä peitä verhoilla patteritermostaattien toimintaa
- puhdista tuuletusluukkujen hyttysverkot ajoittain varovasti imuroimalla tai pyyhkimällä.

6.3 PARVEKE JA PARVEKELASITUS

Huoneistojen parvekkeille on asennettu Lumon parvekelasitus. Lasit voidaan avata kuvassa 12 näkyvällä salvalla kun siitä otetaan alapuolelta kiinni ja nostetaan. Samassa kuvassa näkyy myös muovinen pidin, jonka avulla lasit voidaan kytkeä ns. yhteen mikäli ne on avattu kokonaan. Tarkemmat kuvalliset LUMON parvekelasien käyttöohjeet löytyy liitteestä 3.



KUVA 12: Parvekelasi (KUVA: Toni Koski 2016)

Turvallisuus

Noudata parvekkeella seuraavia ohjeita:

- älä sijoita parvekekukkalaatikkoja ja muita esineitä parvekekaiteen ulkopuolelle puotamisvaaran vuoksi
- älä ripusta parvekkeen kaiteelle mattoja tms., jotka tuuli voi pudottaa alas
- huolehdi, etteivät lapset pääse kiipeämään parvekkeen kaiteen yli
- älä vedä parvekkeelle sähköjohtoa sisältä maadoittamattomasta pistorasiasta
- älä sijoita parvekkeelle sisäkäyttöön tarkoitettuja sähkölaitteita
- varo parvekkeen liukasta lattiaa erityisesti talvella
- älä pidä parvekkeen ovea tai lasitusta auki kovalla tuulella. Käytä aina aukipitolaitetta
- lukitse parvekkeen ovi aina yöksi ja poistuessasi asunnosta
- huolehdi, ettei sadevesi pääse avoimen parvekeoven kautta sisälle.

Hoito

Parvekkeen peruskorjaaminen on kallista. Muistathan hoitaa parvekettä hyvin:

- pidä parvekkeen vedenpoistoreitit avoimina
- nosta parvekkeen kastuneet matot kuivumaan
- älä poraa tai muuten vaurioita parvekkeen lattiaa siten, että vedeneristys rikkoutuu
- pidä parvekelasit suljettuina lämmityskaudella. Näin säästät lämpöä, torjut melua, estät lunta ja vettä vaurioittamasta parvekettä ja parvekekalusteita sekä estät likaa ja pölyä pääsemästä parvekkeelle

Kunnon seuranta

Seuraa parvekkeellasi mm. seuraavia asioita ja ilmoita mahdollisista vioista isännöitsijälle. Tarkasta, että

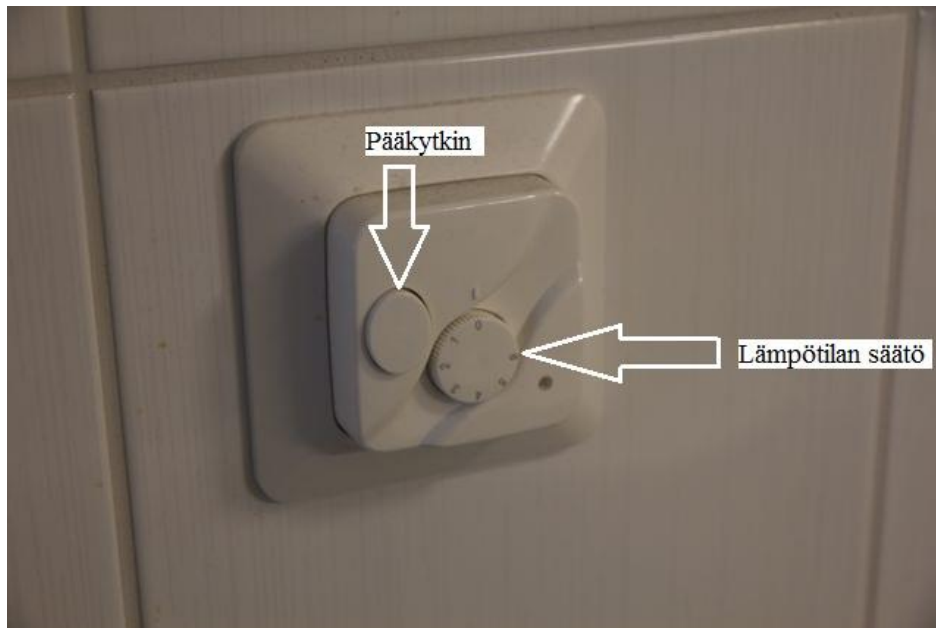
- sade- ja sulamisvedet poistuvat suunniteltuja reittejä pitkin
- parvekkeelle tullut sadevesi ei lammikoidu eikä valu julkisivulle tai alapuoliselle parvekkeelle
- parvekelattian pinta on ehjä.

Parvekkeen käyttö

Älä käytä parvekettä varastona. Mattojen tomutus parvekkeella on kielletty. Ole myös huomaavainen tupakoitsija.

6.4 KYLPYHUONE

Kylpyhuoneeseen on asennettu lattialämmitys sekä vesikiertoinen pyyhekuivain tuomaan käyttömukavuutta sekä vähentämään käytöstä tulevaa kosteuslisää. Kuvan 13 mukainen lattialämmityksen säädin sijaitsee kylpyhuoneen seinällä. Säätimen ulkomuoto saattaa vaihdella huoneistoittain.



KUVA 13: Lattialämmityksen säädin (KUVA: Toni Koski 2016)

Oheessa on esitetty lattialämmityksen ohjauskeskuksen käyttöohjeet.

Laite päälle tai pois: Pääkytkimen avulla.

Pääkytkin :0 asento, ei jännitettä, **I asento** jännite kytkettynä.

Lämpötilan säätö: Säätyöpöyrän avulla (0 vähäinen tai olematon lämmitys, 6 täysi lämmitys)

LED vihreä: Virta päällä mutta laite **EI** lämmitä.

LED punainen: Virta päällä ja laite lämmitää.

Kylpyhuoneen kuivumisen kannalta lattialämmitystä ei suositella suljettavaksi kokonaan. Lämpötilansäädin suositellaan pidettäväksi vähintään asennossa 1, jotta lattialämmitys olisi osittain päällä ja rakenteet pysyisi kuivana. Vesikiertoisen pyyhekuivaimen avaaminen ja sulkeminen ei ole sallittua.

Seuraavia ohjeita noudattamalla pidennät kylpyhuoneesi käyttöikä ja vähennät kylpyhuoneen käytöstä aiheutuvia kustannuksia.

Kosteuden vähentäminen

Kylpyhuoneen kosteutta voit vähentää seuraavin toimenpitein:

- peseydy ripeästi, älä juoksuta vettä suihkusta tarpeettomasti
- vältä veden tarpeetonta roiskimista seinille ja kattoon
- opasta lapsia veden käytössä
- suihkunkäytön päätyttyä pyyhi lastalla lattialla oleva vesi lattiakaivoon
- jos kuivatat pyykkiä kylpyhuoneessa, valitse pyykinpesukoneeksesi linkousnopeudeltaan tehokas laite, linkousnopeus vähintään 1000 kierrosta/min.
- älä kuivata linkoamatonta pyykkiä kylpyhuoneessasi tai muuallakaan asunnossasi (lukuun ottamatta pieniä yksittäisiä vaatekappaleita)

Ilmanvaihto ja kuivatus

- huolehdi siitä, että kylpyhuone tuulettuu riittävästi
- pidä poistoilmaventtiili puhtaana
- älä muuta venttiilin asentoa
- pidä huoneiston korvausilmaventtiilit auki ja puhtaana
- varmista, että korvausilmaa pääsee kylpyhuoneeseen. Pidä tarvittaessa ovi raollaan
- jos mahdollista, pidä kylpyhuoneen lämpötila riittävän korkeana (22...25 °C), se nopeuttaa kuivumista.

Rakenteiden kunto

Tarkkaile säännöllisesti pintojen ja rakenteiden kuntoa. Erityisesti tulisi kiinnittää huomiota seuraaviin asioihin:

- seinien ja lattian laatoitus ja niiden saumat ovat ehjät, tarkkaile erityisesti nurkkia ja kulmia.
- putkien yms. läpiviennit seinä- ja lattiapinnoista ovat tiiviit ja ehjät.
- rakenteissa ei ole tummentumia tms. kosteusvauriojälkiä.

Puhtaus

Puhdista kylpyhuoneen seinä- ja lattiapinnat tarkoitukseen sopivalla pesuaineliuksella riittävän usein, näin poistuu homeelta otollinen kasvualusta. Puhdista samalla pesualltaan vesilukko ja lattiakaivo. Älä käytä hankausjauheita.

6.5 HUONEISTOSAUNA

Turvallisuus

Noudata saunan osalta seuraavia ohjeita:

- älä koskaan kuivata kiukaan päällä tai lähistöllä pyykkiä, kenkiä tms. esineitä
- varmista, että kiukaan ympärillä olevat kaiteet ovat ehjät ja tukevasti kiinni
- varmista, että lauteiden kannakkeet ovat kunnossa
- älä ylikuormita lauteita
- älä heitä kiukaalle suuria vesimääriä.

Kiuas

Kiukaan ohjauslaitteilla valitaan saunan lämpötila ja kiukaan toiminta-aika. Asetellun ajan kuluttua kiuas menee automaattisesti pois päältä. Eräissä kiuasmalleissa on lisäksi mahdollisuus asetella ns. odotusaika, jonka jälkeen kiuas menee päälle. Tutustu kiukaan valmistajan laatimiin käyttö- ja hoito-ohjeisiin.

Kiuaskivet ladotaan siten, että ilma pääsee kiertämään niiden välistä, mutta löylyvesi ei suoraan osu vastuksille. Käytössä kiuaskivet vähitellen rapautuvat ja murentuvat. Pienet kiuaskivien palaset voivat kertyä kiukaan alaosaan tiiviiksi kerrokseksi estäen ilman kierron. Kiuaskivet on ajoittain uusittava. Uusimisväli riippuu mm. saunomiskertojen määrästä, kiukaan lämpötilasta ja kivilaadusta.

Ilmanvaihto ja kuivatus

Jos saunassa on helposti avattava ja suljettava poistoilmaventtiili, sen voi sulkea kiukaan lämpiämisen ja saunomisen ajaksi. Muuna aikana venttiili on ehdottomasti pidettävä auki. Näin mahdollistetaan saunan kuivuminen ja torjutaan kosteusvaurioita. Kiinteään asentoon säädetyn poistoilmaventtiilin asentoa ei saa väkisin muuttaa.

Saunan ulkoilmaventtiili on tuulettumisen varmistamiseksi pidettävä riittävästi auki.

Saunan käyttö

Hanki saunaan lämpömittari. Älä kastele saunan seiniä ja lauteita ennen saunomista tai sen jälkeen. Kastelu lyhentää puurakenteiden kestoikää merkittävästi ja voi aiheuttaa kosteus- ja homevauriota.

Älä jätä suihkua valumaan. Näin säästät vettä ja lämpöenergiaa ja vaikutat asumiskustannuksiisi. Saunomisen päätyttyä jätä kiuas vielä päälle joksikin aikaa (15...30 min). Näin sauna kuivuu tehokkaasti ja pysyy hyvässä kunnossa. Huolehdi lopuksi löylyhuoneen riittävästä tuuletuksesta.

Huoneistos sauna on osakkaan vastuulla. Mahdollisissa vikatilanteissa **osakas vastaa** huoneistos saunan korjausten kustannuksista.

Toiminta vikatilanteissa

Vika	Vian etsintä
Sauna lämpiää hitaasti tai lämpötila jää alle halutun arvon.	<p>Tarkasta</p> <ul style="list-style-type: none"> • ovatko kaikki kiukaan sulakkeet ehjät, kiukaalla on yleensä kolme sulaketta • onko kiukaan lämpötilansäädin säädetty liian alhaiselle lämpötilalle • onko kiukaan kello aseteltu liian lyhyelle ajalle • onko saunan ilmanvaihto liian voimakas • onko kiukaan vastus palanut • ovatko kiuaskivet painuneet niin tiiviisti, että ilmankierto kiukaassa on estynyt.
Sauna ei lämpiä lainkaan.	<p>Tarkasta</p> <ul style="list-style-type: none"> • onko kiukaan lämpötilansäädin aseteltu oikein • ovatko kiukaan kaikki sulakkeet palaneet, selvitä syy sulakkeiden palamiseen • ovatko kiukaan kaikki vastukset palaneet • onko kiukaan ylikuumenemissuoja toiminut — viritä se uudelleen kiukaan ohjeen mukaisesti.

6.6 LATTIAT

Tavallisimpia lattiamateriaaleja ovat

- muovimatto
- parketti
- laminaatti.

Niillä kaikilla on omat erityisvaatimuksensa käytön, hoidon ja puhtaanapidon osalta.

Muovimatto, parketti ja laminaatti kestävät hyvin tavanomaista asumista. Seuraavat seikat voivat kuitenkin vaurioittaa lattian pintaa:

- teräväkantaiset kengät
- hiekka ja kura
- huonekalujen siirtäminen lattiapintaa pitkin
- raskas pistemäinen kuormitus
- koiran kynnet
- vesi erityisesti parkettilattialla
- mattojen alle sijoitetut liukuesteverkkomatot.

Suojele lattioitasi seuraavin toimenpitein:

- hanki eteiseen kuramatto, joka kerää kengistä tulevan lian ja kosteuden
- sijoita kylpyhuoneeseen kynnysmatto estämään veden kulkeutumista parkettilattialle
- kiinnitä huonekalujen jalkojen alle huopapalat
- älä säilytä märkiä tai lumisia kenkiä parkettilattialla
- älä jätä ikkunoita auki tuulisella ja sateisella ilmalla.

Puhtaanapito

Irtoroskat poistetaan pölynimurilla, harjalla tai mopilla. Muovimattolattiat pyyhitään kostealla neutraaliin pesuaineliuokseen kastetulla lattiapyyhkeellä. Tarvittaessa tehdään erillinen kuivaus. Lakatut parketit ja laminaatit pyyhitään nihkeällä neutraaliin pesuaineeseen kastetulla lattiapyyhkeellä. Veden käyttöä on vältettävä, koska se vaurioittaa parkettia ja laminaattia. Tarvittaessa parketti/laminaatti kuivataan.

Kylpyhuoneen keraamiset laatat pestään neutraalilla tai heikosti emäksisellä pesuaineella. Kylpyhuoneessa ja muissa märkätiloissa pesuun ja huuhteluun voi käyttää runsaasti vettä. Muissa tiloissa lattia ei ole saumoistaan vedenpitävä, joten ne pestään ja huuhdellaan pyyhkimällä.

6.7 SEINÄ- JA KATTOPINNAT

Asuinhuoneiden seinäpintojen maalikerrokset eivät kestä toistuvaa voimakasta pesua. Tahrat poistetaan neutraaliin pesuaineliuokseen kastetulla kostealla sienellä tai pyyhkeellä. Vältä voimakkaita pesuaineita, kuumaa vettä ja voimakasta hankausta. Maalattut väliovet voi puhdistaa kuten seinät.

Pesua kestävät tapetit voi pyyhkiä varovasti neutraaliin pesuaineeseen kastetulla nihkeällä sienellä tai pyyhkeellä. Jotkut tahrat voi poistaa myös vaalealla pehmeällä pyyhekuimilla. Ns. tavallisia tapetteja ei saa puhdistaa vedellä. Irtoamaton lika saadaan peittoon vain tapetoimalla ko. alue uudelleen.

Laatoitetut pinnat pestään neutraalilla tai lievästi emäksisellä pesuaineliuoksella ja huuhdellaan. Vältä pintojen naarmuttamista.

Kattopinnat puhdistetaan imuroimalla puhtaalla imurisuulakkeella tai pyyhkimällä pitkävärtisen harjan päälle kietaistulla kuivalla pyyhkeellä.

6.8 KOSTEUSVAURIOIDEN TORJUNTA

Kosteusvaurioiden syntyyn voi olla syynä suunnittelu-, rakennus- tai käyttäjänvirhe. Toisaalta kosteus- ja homevaurion voi aiheuttaa asunnon liian korkea ilmankosteus. Jos vesi tai kosteus eivät pääse kuivumaan ja tuulettumaan, ovat homekasvun edellytykset olemassa.

Kosteus- ja homevauriot havaitsee yleensä aistinvaraisesti. Seinälaatat, maalit, muovimatot ja tapetit irtoilevat tai parketit tummuvat. Homeen tuntee usein ummehtuneena maakellarimaisena hajuna. Jos epäilet kosteusvauriota, ota yhteyttä isännöitsijään tai huoltomieheen

Tarkkaile asunnossasi erityisesti seuraavia asioita:

- tuntuuko jossain homeen hajua
- näkyykö jollain pinnalla homekasvustoa
- tiivistyykö ikkunoiden sisäpintaan toistuvasti kosteutta
- tiivistyykö kosteutta toistuvasti kylpyhuoneen katto- tai seinäpintaan muualle kuin roiskevedelle alttiille alueelle
- näkyykö parketissa tai muussa lattiapäällysteessä tummumista tai värimuutoksia, joita ei alunperin ole ollut
- näkyykö irtoilevia muovitapetteja tai laattoja, kupruilevaa maalipintaa, sisäpinnan turvonnutta rakennuslevyä
- näkyykö rakoja tai halkeamia märkätilojen lattiassa tai seinissä
- onko märkätilojen putkien läpivientien tiivisteissä halkeamia tai rakoja
- valuuko pesukoneesta vettä lattialle
- onko tiskipöydän kaapeissa kosteusjälkiä
- onko jokin hana tai vesilukko löysästi kiinni, heiluuko tai vuotaako se
- tippuuko ilmanvaihtoventtiileistä joskus vettä tai onko niissä kosteusjälkiä
- pyöriikö huoneistokohtainen vesimittari, vaikkei vettä kuluteta
- onko huoneiston lattialle päässyt suuria määriä vettä muualla kuin kylpyhuoneessa
- vetääkö WC-laitteen, pesualtaan tai lattiakaivon viemäri jatkuvasti huonosti
- seisooko sadevesi parvekkeella rakennuksen seinää vasten

- valuuko yläpuolisen parvekkeen sadevesi alapuoliselle parvekkeelle tai rakennuksen ulkoseinälle
- tuleeko huoneistoon vettä rakenteiden läpi sateella tai sen jälkeen.

Yllä mainitut kohdat **EIVÄT** ole varmoja merkkejä kosteus- ja homevaurioista, vaan niille voi löytyä myös toisenlainen syy. Ota yhteyttä isännöitsijään tai huoltomieheen, mikäli ilmenee kysyttävää.

6.9 ESINEIDEN KIINNITTÄMINEN

Kun muutat asuntoon, kannattaa huoneet kalustaa ennen taulujen yms. ripustamista. Kalustamisen jälkeen on helppo harkita ripustuspaikat ja välttää turhia reikiä seinissä ja katoissa.

Turvallisuus

Porattaessa, naulattaessa tai ruuvattaessa rakenteisiin kiinnikkeitä tulee varoa sähköjohtoja ja putkia. Varmista epäselvissä tapauksissa johtojen ja putkien sijainti isännöitsijältä.

Tutustu poran käyttöohjeisiin, käytä suojalaseja. Jos pora osuu betonirakenteessa olevan teräkseen, muuta porauspaikkaa. Teräksiä ei saa porata poikki. Betonin poraukseen käytettävä kovametalliterä ei myöskään pysty kunnolla teräkseen vaan saattaa kuumentua ja vaurioitua.

Tutustu eri ripustusvälineiden sallittuihin kuormituksiin ja valitse riittävä ripustustapa. Älä ylikuormita seinille kiinnitettyjä esineitä tai kaappeja (esim. keittiökaappeja). Älä tee mitään rakennetta rikkovia kiinnityksiä kylpyhuoneen tai huoneistosaunan lattiaan tai roiskevedelle alttiille seinille. Vesi pääsee kiinnitysrei'istä rakenteeseen aiheuttaen kosteusvaurioita.

Älä tee mitään rakennetta rikkovia kiinnityksiä kylpyhuoneen lattiaan, seinään tai kattoon. Kiinnitys voi osua joko vesi- tai viemäriputkeen aiheuttaen vesivaurion tai sähkökaapeliin rikkoen lämmityksen.

Ripustusten ja kiinnitysten tekeminen

Betoni- ja tiiliseinissä käytetään kevyiden esineiden ripustamiseen erilaisia naulattavia kiinnikkeitä. Kovassa betoniseinässä on vaarana betonin lohkeileminen naulan alta, jolloin ripustuksesta ei tule pitävä ja seinään tulee ruma jälki. Varminta on ripustaa esineet porattuihin reikiin kiinnitettyihin ripustimiin. Poraamista varten tarvitaan ns. iskupora-kone ja oikean kokoinen kovametallikärkinen poranterä.

Esineiden kiinnittämisessä voidaan käyttää porausreikiin sijoitettavia tulppia, joihin voidaan kiertää ruuvi. Reikään voidaan myös laittaa tarkoitusta varten kehitettyä täytemassaa, johon ruuvi kierretään massan kuivuttua. Raskaiden esineiden kiinnittämiseen on kehitetty erilaisia kiila-ankkureita.

Ripustukset ja kiinnitykset betonikattoihin tapahtuvat poraamalla em. ohjeen mukaan. Väli- ja yläpohjat ovat ns. ontelolaattoja, joiden sisällä on pyöreitä tyhjiä onkaloita rakenteen keventämiseksi. Ontelolaattakaton tunnistaa yleensä katossa 1,2 m:n välein olevista saumoista. Reikiä ei kannata porata saumojen kohdalle. Porattava reikä voi osua ontelon kohdalle siten, että kantavaa betonia jää kovin vähän. Tarvittaessa on porattava uusi reikä toiseen paikkaan. Ontelolaattojen teräksiä ei saa katkaista.

Kaakeliseiniin kiinnitykset tehdään kaakelien saumoihin niin pienellä poralla, ettei kaakelin rikkoutumisesta ole vaaraa. Myös kuumaliimausta voidaan käyttää.

Ripustukset voidaan tehdä myös katonrajaan kiinnitetyn liukukiskon avulla. Esineet ripustetaan liukujen varaan esimerkiksi ohuella nailonlangalla. Esineitä voidaan myöhemmin siirrellä helposti, eikä seiniin jää jälkiä.

7 LÄMMITYSLAITTEET

7.1 VESIKESKUSLÄMMITYS

7.1.1 TERMOSTAATTISET PATERIVENTTIILIT

Huoneisto lämmitetään vesikiertoisilla lämmityspattereilla. Pattereissa kiertää ulkoilman lämpötilan mukaan säädetty lämmin vesi. Patterin lämmönluovutusta voi rajoittaa säätämällä patteriventtiiliä pienemmälle. Suurimman tehon patterista saa avaamalla patteriventtiilin täysin auki. Asumisviihtyisyyden ja energiansäästön edistämiseksi pattereissa kiertävän veden lämpötilaa alennetaan säätölaitteiden avulla öisin ja myös päivisin aurinkoisina vuodenaikoina. Alennusjakson aikana patterit tuntuvat hieman viileämiltä ja huonelämpötila voi hieman laskea. Jakson jälkeen lämpötilat palaavat ennalleen.

Patteri luovuttaa lämmön huoneeseen ja säteilemällä että lämmittämällä patterin lähistöllä kiertävää huoneilmaa. Kalusteet patteri edessä tai pitkät verhot voivat vähentää patterin lämmönluovutusta merkittävästi.

Huoneistojen vesikiertoisissa pattereissa on kuvan 14 mukaiset esisäädetyt termostaattiventtiilit. Patteri lämmittää eniten, kun venttiili on avattu kokonaan (suuri luku). Patteriventtiilin sulkiessa patteri voi tuntua viileältä, mutta patterissa kiertää silti lämmin vesi. Muista, että kätesi lämpötila on noin +35 °C. Se aistii esimerkiksi +30 °C:n patterin viileäksi, mutta tosiasiaassa tämä patteri vielä lämmittää huonetilaa. Patteriventtiilin tai patterin alaosassa olevan säätötulpan rakennetta ei saa avata eikä siihen saa tehdä muutoksia. Mikäli patterit ovat kovalla pakkasella kylmät, vaikka venttiili on avattu kokonaan, voi syynä olla liian alhainen patterin esisäätö → ota yhteyttä huoltomieheen.



Kuva 14: Termostaattinen käsisäätöinen patteriventtiili (KUVA: Toni Koski 2016)

Patteriventtiilien toiminta vika- ja häiriötilanteissa

Vika tai häiriö	Toimintaohje
Huoneistossa tai jossain huoneessa on jatkuvasti liian lämmin patteriventtiilien ollessa täysin kiinni.	<p>Tarkasta huonelämpötila lämpömittarin avulla.</p> <p>Tarkasta, että</p> <ul style="list-style-type: none"> • huoneiston ilmanvaihdon toiminta ei ole estynyt tai voimakkaasti rajoittunut • ulkoilmaa tulee huoneistoon myös liian lämpimän huoneen korvausilmaventtiilistä • yllilämpö ei johdu auringonpaisteesta, sääoloista tai sisäisistä lämmönlähteistä

Jatkuu seuraavalla sivulla.

<p>Huoneistossa tai jossain huoneessa on jatkuvasti liian kylmä.</p>	<p>Tarkasta huonelämpötila lämpömittarin avulla. Tarkasta, että</p> <ul style="list-style-type: none"> • huoneilma pääsee vapaasti kiertämään patterien ympärillä • patteriventtiilit ovat täysin auki • ikkunat, ovet ja tuuletusluukut on suljettu asianmukaisesti • ulkoilmaa tulee huoneistoon kaikista korvausilmaventtiileistä <p>Ilmoita asiasta tarvittaessa huoltomiehelle.</p>
<p>Patterista kuuluu veden lorinaa.</p>	<p>Huolehdi, että patterista poistetaan ilma.. Ilmoita asiasta huoltomiehelle</p>
<p>Patterista kuuluu jatkuvaa voimakasta kohinaa tai suhinaa.</p>	<p>Säädä patteriventtiilin asentoa. Ilmoita tarvittaessa huoltomiehelle</p>
<p>Patterista, venttiilistä tai putkesta vuotaa vettä.</p>	<p>Ilmoita asiasta huoltomiehelle.</p>
<p>Patteri on jatkuvasti kylmä tai on lämmin vain pieneltä alueelta, patteriventtiili on auki.</p>	<p>Ilmoita asiasta huoltomiehelle.</p>
<p>Kylpyhuoneen vesikiertoinen kuivauspatteri ei lämpyä.</p>	<p>Ilmoita asiasta huoltomiehelle.</p>

8 VESI- JA VIEMÄRILAITTEET

8.1 VESILAITTEET

Pesu- ja tiskialtaissa on ns. yksiotesekoittimet. Suihkusekoittaja voi olla yksiote- tai termostaattisekoitin. Yksiotesekoittimissa veden määrää ja lämpötilaa säädetään yhdestä vivusta. Pelkästään kylmää vettä saadaan, kun vipu on oikealla ääriasennossaan. Pelkästään lämmintä vettä saadaan, kun vipu on vasemmalla ääriasennossaan ja mahdollinen rajoitin on ohitettu painiketta painamalla. Kuvassa 15 näkyvä rajoitinpainike voi myös rajoittaa sekoittajan enimmäisvirtaamaa. Suihkujen termostaattisekoittajat (kuva 16) voivat olla myös varustettu rajoitinpainikkeella, rajoittaen lämpötilaa tai enimmäisvirtaamaa.



Kuva 15: Keittiön yksiotesekoittaja (KUVA: Toni Koski 2016)



Kuva 16: Kylpyhuoneen termostaattisekoittaja (KUVA: Toni Koski 2016)

Sekoittajan juoksuputkessa on yleensä poresuutin, joka pehmentää ja tasoittaa veden virtauksen. Pienet roskat ja veden sisältämä kalkki voivat tarttua poresuuttimen verkkoon ja aiheuttaa toimintahäiriöitä. Tällöin poresuutin on kierrettävä varovasti irti, puhdistettava vedellä ja kiinnitettävä takaisin paikoilleen.

As Oy Saukonportin käyttövesiputkisto on varustettu kuvan 17 mukaisella Bauer Pipejet- vedenkäsittelylaitteella.



Kuva 17: Bauer Pipejet- vedenkäsittelylaite (KUVA: Toni Koski 2016)

Bauer Pipejet vedenkäsittelylaite on sähkömagneettista käsittelyä hyödyntävä laite, jolla vähennetään kalkki- ja ruostekerrostuminen muodostumista käyttövesiputkistoon. Vedenkäsittelylaite tuottaa myös säästöjä vähentämällä energian kulutusta vedenlämmityksessä. (TUTKIMUS: Magneettisesta käsittelystä tuntuvaa... 2016)

Muita vesipisteitä ovat mm.

- WC-laite
- pyykinpesukoneen hana
- astianpesukoneen hana (sisältyy usein keittiön vesikalusteeseen)
- vesiposti piha-alueen kastelua varten.

Huoneistokohtaiset sulkuventtiilit

Sekoittajien ja muiden vesipisteiden vaurioituessa asukkaan on tärkeä tietää, mistä vedentulo voidaan sulkea. Jokaisessa huoneistossa on huoneistokohtainen sulkuventtiili. Kuvan 18 mukaiset käyttöveden ja lämmityspattereiden sulkuventtiilit sijaitsevat kylpyhuoneen katossa olevan luukun takana. Veden tulo vesipisteille suljetaan kääntämällä kuvassa näkyvä kahva/vipu poikittain vesijohdon suuntaan nähden. Vastaavasti venttiili avataan kääntämällä kahva/vipu putken suuntaiseksi. WC-laitteessa on yleensä käsin suljettava venttiili.

As Oy Saukonportin asunnot on varustettu huoneistokohtaisilla vesimittareilla. Asuntojen vesilaskut ovat todellisen kulutuksen mukaan. Aukkaiden omalla toiminnalla mahdollista saada suoranaista säästöä vesilaskussa. Kuvassa 18 näkyvä valkoinen laatikko on huoneistokohtaisen vesimittarin kaukolukulaite.



Kuva 18: Sulkuventtiilit (KUVA: Toni Koski 2016)

Sekoittimien ja muiden vesikalusteiden vähäisetkin vuodot aiheuttavat huomattavia lisäkustannuksia ja mahdollisesti myös vesivahinkoja. Tarkkaile hanojen ja erityisesti WC-laitteen kuntoa säännöllisesti. Ilmoita vuodoista välittömästi huoltomiehelle.

Pesukoneiden ja kasteluletkujen hanoissa tulee olla yksisuuntaventtiili ja takaisinimusuoja. Pesukoneiden liitänvesijohtojen ja niiden varusteiden tulee kestää vähintään 1000 kPa:n eli 10 barin paine. Pyykinpesu- ja astianpesukoneita ei saa jättää toimimaan ilman valvontaa sellaiseen ohjelmavaiheeseen, jossa vesijohdon hana on auki.

Vesilaitteiden toimintaohjeet vika- ja häiriötilanteissa löytyy seuraavalta sivulta.

Toiminta vika- ja häiriötilanteissa

Vika tai häiriö	Toimintaohje
Veden paine tai virtaama on jossain hanassa liian kova	Ilmoita asiasta huoltomiehelle
Veden paine tai virtaama on jossain hanassa liian vähäinen	Varmista, että olet avannut sekoittajan täysin auki rajoitinpainiketta painamalla. Huolehdi, että poresuutin on puhdistettu. Tarkasta, että kalustekohtaiset sulut ovat täysin auki. Ilmoita tarvittaessa huoltomiehelle.
Veden virtaus sekoittajan poresuuttimesta on roiskivaa, toispuoleista tai muuten epämiellyttävää	Huolehdi, että poresuutin puhdistetaan.
Käsिसuihku tai sen letku on rikki	Toimi vastuunjakotaulukon mukaisesti.
Sekoittaja, WC-laite tai jokin vesilaite vuotaa	Ilmoita heti huoltomiehelle Putkirikossa: Sulje huoneiston vesisulut ja ilmoita välittömästi päivystävälle huoltomiehelle
Sekoittajasta tuleva vesi on pahanhajuista, pahanmakuista tai oudon väristä	Ilmoita heti isännöitsijälle tai huoltomiehelle. Älä käytä vettä ennen kuin olet saanut lisäohjeita.
Lämpimän veden lämpötila on jatkuvasti haitallisen alhainen (alle +50 °C)	Ilmoita huoltomiehelle.
Lämpimän veden lämpötila on toistuvasti polttavan kuuma (yli + 65 °C)	Ilmoita huoltomiehelle.
Lämpimän veden saanti hanasta kestää yli 10 sekuntia, kun lämminvesihana avataan täysin auki	Varmista, että olet avannut hanan täysin auki ja ääriasentoonsa rajoitinpainiketta painamalla. Ilmoita tarvittaessa huoltomiehelle.

8.2 VIEMÄRILAITTEET

Viemärijärjestelmä pystyy ongelmitta kuljettamaan vain normaalikäytössä syntyvät jätevedet. Se tukkeutuu helposti ylimääräisistä kiinteistä jätteistä. Viemäriin ei saa laittaa esimerkiksi seuraavia aineita:

- kiinteitä roskia, kiinteitä ruuantähteitä, kahvinporoja
- tupakantumppeja
- vaippoja, tamponeja
- tekstiilejä
- kääre- ja sanomalehtipaperia
- suuria määriä yli +40 °C vettä
- sulaa rasvaa
- liuottimia, maaleja tms. kemikaaleja
- öljyä, bensiiniä
- lääkkeitä, torjunta-aineita
- muita ongelmajätteitä
- rakennusjätteitä, hiekkaa, multaa.

Jos tiedät, että viemäri on tukkeutunut omassa asunnossasi tai muualla kiinteistössä, lopeta välittömästi kaikkien jätevesien lasku viemäriin ja tiedustele toimintaohjeita huoltomieheltä. Tukkeutuneeseen viemäriin johdetut jätevedet voivat aiheuttaa mittavia vesivahinkoja.

Jokaisessa viemäripisteessä on vesilukko/hajulukko, joka estää viemärikaasujen pääsyn huoneistoon. Käytössä vesilukkoon/hajulukkaan kertyy vähitellen likaa, joka voi tukkia sen. Altaiden vesilukot puhdistetaan avaamalla ja huuhtomalla ne runsaalla vedellä. Tarravittaessa voi käyttää apuna vesilukkoon sopivaa harjaa ja pesuainetta. Kun asennat avatut vesilukot paikoilleen, varmistu vielä, etteivät ne vuoda. Myös lattiakaivon ja WC-laitteen vesilukko tulee puhdistaa ajoittain. **Vesi- ja hajulukkojen puhdistus kuuluu osakkaan/asukkaan vastuulle.** Mikäli puhdistusta suorittaessa vesilukko tai jokin putkiston osa vaurioituu, on osakas korvausvastuussa. Huoltomiehen suorittama vesilukkojen puhdistus laskutetaan erillisen hinnaston mukaisesti.

Vesi haihtuu vesilukoista, ellei niihin lasketa ajoittain vettä. Tästä seuraa viemärin haju huoneistoon. Jos asunto on tyhjillään pitkän aikaa, voi haihtumista ehkäistä kaatamalla vesilukkojen veden pinnalle hieman ruokaöljyä.

Toiminta vika- ja häiriötilanteissa

Vika tai häiriö	Toimintaohje
Viemäri vetää huonosti	Huolehdi, että vesilukko puhdistetaan. Katso vastuunjakotaulukko. Ilmoita tarvittaessa huoltomiehelle.(Huoltomiehen suorittamana erillinen laskutus.)
Huoneistossa on viemärin hajua	Tarkasta, että kaikissa vesilukoissa on vettä. Tarkasta, että altaiden vesilukkojen liitokset on kiristetty tiiviiksi. Juokseta vettä viemäriin noin 10s ajan. Ilmoita tarvittaessa huoltomiehelle.
Vesilukosta häviää vesi toistuvasti	Ilmoita isännöitsijälle tai huoltomiehelle
Viemäri pitää outoa ääntä	Ilmoita isännöitsijälle tai huoltomiehelle.
Vesilukko tai muu viemäri-laite vuotaa	Kiristä vesilukon mahdolliset löysät liitokset. Jos toimenpide ei auta, ilmoita tarvittaessa huoltomiehelle. Älä käytä kyseistä laitetta ennen korjausta.
Viemäristä tulee jätevedettä huoneistoon	Ilmoita välittömästi päivystävälle huoltomiehelle. Älä laske viemäriin mitään jätevesiä.

9 ILMANVAIHTOLAITTEET

9.1 KONEELLINEN YHTEISKANAVAPOISTO LÄMMÖNTALTEENOTOLLA

Tyydyttävä sisäilman laatu edellyttää, että ilmanvaihto toimii moitteettomasti ja että ilmanvaihdosta annettuja ohjeita noudatetaan.

Talossa on koneellinen poistoilmanvaihto, ns. yhteiskanavapoisto, joka on varustettu lämmöntalteenotto laitteistolla. Laitteisto ottaa lämpimästä jäteilmasta lämmön talteen ja varastoi sen lämmönjakohuoneessa oleviin energiavaraajiin, joista se käytetään käyttöveden lämmittämiseen. Kyseinen järjestelmä säästää energiaa ja näinollen vähentää kaukolämmön tarvetta.

Järjestelmän yhteinen poistoilmapuhallin poistaa ilmaa huoneistoista kuvan 19 mukaisen poistoilmaventtiilien kautta. Venttiileitä on yleensä keittiössä, kylpyhuoneessa, löylyhuoneessa, WC:ssä ja vaatehuoneessa.. Poistoilman tilalle huoneistoon virtaa korvausilmaa ikkunarakenteissa olevien korvausilmaventtiilien kautta.



Kuva 19: Poistoilmaventtiili (KUVA: Toni Koski 2016)

Poistoilmapuhaltimella on kaksi käyntitehoa. Puhallinta ohjataan siten, että se käy todennäköisinä ruoanlaittoaikoina täydellä teholla. Tällöin poistoilmavirrat ovat suurimmillaan. Muulloin poistoilmapuhallin käy pienemmällä teholla. Kovilla pakkasilla puhallin käy kaiken aikaa pienellä teholla lämmitysenergian säästämiseksi ja asumisviihtyisyyden turvaamiseksi. Ilmanvaihto pysäytetään vain viranomaisten määräyksestä esimerkiksi kemikaali- tai säteilyonnettomuuden sattuessa.

Huoneiston sisäilma pysyy mahdollisimman hyvänä, kun

- ruoan valmistus tapahtuu ilmanvaihdon täyden tehon aikana
- keittiön ikkunat, tuuletusluukut ja väliovet pidetään suljettuina ruoanlaiton aikana
- vältetään tupakointia ja muuta epäpuhtauskuormitusta huoneistossa
- suuret pyykkimäärät kuivataan huoneiston ulkopuolella esimerkiksi kuivaushuoneessa, erillisessä kuivauslaitteessa tai ulkona.

Poistoilmaventtiilit on säädetty siten, että ilmavirrat ovat oikeat ja riittävät normaaliin asumiseen. Poikkeustilanteissa voidaan ilmanvaihtoa tehostaa avaamalla ikkunoita tai tuuletusluukkuja lyhyeksi ajaksi. Pitkäaikainen ikkunatuuletus lämmityskaudella lisää lämmönkulutusta ja kasvattaa asumiskustannuksia. Jos huoneistossa on lämmityskauden aikana kuuma, älä tuuleta yllämpöä ulos vaan ilmoita asiasta isännöitsijälle tai kiinteistönhoitoyritykselle.

Poistoilmaventtiileiden virtausaukot on säädetty ilmavirtojen mukaan. Venttiilien virtausaukkoja **ei saa** muuttaa, koska muutos sekoittaa niin oman asunnon kuin muidenkin huoneistojen ilmanvaihdon. Venttiileitä ei saa sulkea eikä poistaa.

Asukkaan tehtävät

Asukkaan tulee huolehtia vastuunjakotaulukossa luetelluista tehtävistä. Ilmanvaihdon vioista ja toimintahäiriöistä ilmoitetaan aina isännöitsijälle tai huoltomiehelle. Tehtävien laiminlyönti heikentää ilmanvaihdon toimintaa, huonontaa sisäilman laatua ja voi aiheuttaa asunnossa kosteus- ja homevaurioita.

9.2 POISTOILMAVENTTIILIEN PUHDISTAMINEN

Poistoilmaventtiileillä on useita tehtäviä

- venttiilien virtausaukot on säädetty siten, että huoneistossa ja kussakin huoneessa on oikea ja riittävä ilmanvaihto
- venttiilit toimivat äänenvaimentimina estäen äänien kulkeutumisen huoneistosta toiseen ilmakehän kautta
- venttiilit toimivat palonrajoittimina rajoittaen mahdollisessa tulipalotilanteessa palokaasujen leviämisen hormien kautta huoneistosta toiseen.

Poistoilmaventtiilit on puhdistettava, kun niihin on kertynyt silmin havaittavaa likaa. Puhdistusväli vaihtelee huomattavasti asumistottumusten mukaan. Puhdistustarve tulee tarkastaa silmämääräisesti 2...4 kertaa vuodessa. Venttiilien puhdistuksessa noudatetaan tätä yleisohjetta.

Paikallaan olevan venttiilin puhdistus kannattaa tehdä siten, että riepu taitetaan litteän puutikun, ruuvitaltan, veitsen tai muun tylpän esineen päälle ja virtausrako puhdistetaan sen avulla. Venttiilin keskiön asentoa ei saa muuttaa. Jos keskiö on löysällä, ilmoita asiasta isännöitsijälle tai huoltomiehelle. Perusteellista puhdistusta varten venttiili voidaan irrottaa paikoiltaan puhdistuksen ajaksi. Yleensä venttiili irrotetaan siten, että tartutaan venttiilin reunoihin ja kierretään sitä vastapäivään. Venttiilin **keskiötä ei saa** kiertää. Eräät venttiilimallit irrotetaan vetämällä sitä ulospäin. Jos venttiili ei irtoa, ota yhteys huoltomieheen. Puhdistuksen jälkeen venttiili asennetaan välittömästi takaisin paikoilleen.

Venttiili irrotetaan varovasti paikoiltaan, ettei pehmeä äänenvaimennusosa vaurioidu. Samalla kiinnitetään huomiota siihen, missä asennossa venttiili irtoaa, jotta sen takaisin asennus sujuisi helposti ja äänenvaimennusta vaurioittamatta. Irrotetun venttiilin metalliosat puhdistetaan kuten edellä. Äänenvaimenninta tai huokoisia tiivisteitä ei saa kas-tella.

Äänenvaimentimen puhdistetaan pyyhkimällä tai harjaamalla. Äänenvaimennin voi olla kiinni irrotetussa venttiilissä tai ilmakehässä heti venttiilin takana.

9.3 LIESIKUVUN/LIESITUULETTIMEN HOITO

Liesikupu kerää tehokkaasti ruoanvalmistuksessa syntyviä höyryjä ja käryjä. Osa käryistä pääsee kuitenkin liesikuvun ohi. Jotta nämä käryt eivät leviäisi muualle huoneistoon tai porrashuoneeseen asti, pidä ruoanlaiton aikana keittiön väliovet ja tuuletusluukut tai -ikkunat kiinni.

Liesikuvun rasvasuodatin estää rasvan ja muun lian pääsyn poistoilmakanavistoon. Liesikupua ei saa käyttää ilman rasvasuodatinta. Kuvan 20 mukainen rasvasuodatin on puhdistettava ajoittain. Puhdistustarve vaihtelee huomattavasti ruoanvalmistustottumusten mukaan. Suositeltava puhdistusväli on noin yksi kuukausi.

Puhdistusta varten rasvasuodatin irrotetaan kuvaan 20 merkityn painikkeen avulla, painamalla sitä.. Suodatin pestään lämpimällä vedellä ja astianpesuaineella. Pesty suodatin valutetaan kuivaksi ja asennetaan tiiviisti paikoilleen.



Kuva 20: Rasvasuodatin (KUVA: Toni Koski 2016)

9.4 ILMANVAIHDON TOIMINTAHÄIRIÖIDEN TUNNISTAMINEN

Oikein toimiva ilmanvaihto on lähes huomaamaton. Erilaiset sisäilmahaitat ja -ongelmat voivat olla merkki ilmanvaihdon viasta tai toimintahäiriöstä.

Ilmanvaihto voi olla riittämätön, jos

- ikkunat huurtuvat tai jäätyvät
- kosteutta tiivistyy rakenteiden pinnoille
- hajut ja käryt leviävät toistuvasti huoneiston sisällä ja muualta kiinteistöstä huoneistoon
- makuuhuoneissa ilma ei vaihdu riittävästi
- huoneilma on jatkuvasti tunkkaisen tuntuista
- kylpyhuoneen kuivuminen peseytymisen jälkeen on hidasta
- kosteiden tilojen pinnoissa on värimuutoksia tai näkyvää homekasvustoa.

Mainittujen toimintahäiriöiden ilmaantuessa:

- tarkasta, että asukkaalle kuuluvat ilmanvaihdon hoitotehtävät on tehty
- tarkasta ns. paperitestillä, että poistoilmanvaihto toimii. Jos kevyt talouspaperi imeytyy poistoilmaventtiiliin kiinni ja pysyy siinä, ilmanvaihto toimii. Jos paperi putoaa, ilmanvaihtolaitteisto ei toimi asianmukaisesti. Älä koskaan käytä tulitikkua tai kynttilää ilmanvaihdon testaukseen. Pölyiset kanavat saattavat syttyä
- kokeile esimerkiksi kädellä, tuleeko korvausilmaventtiileistä ilmaa
- ilmoita vioista isännöitsijälle tai huoltomiehelle.

Muita oireita ilmanvaihdon toimintahäiriöistä voivat olla

- huoneistossa on niin voimakas alipaine, että se haittaa ulko-oven avaamista.
- ilmanvaihdon äänitaso on selvästi lisääntynyt tai vähentynyt aiemmasta tasosta.
- huoneiston jossain osassa on alkanut tuntua voimakasta vetoa.
- korvausilman mukana tulee poikkeuksellisen paljon epäpuhtauksia.
- huoneilma on pitkäaikaisesti poikkeuksellisen kosteaa tai kuivaa.

10 SÄHKÖLAITTEET

10.1 HUONEISTON SÄHKÖASENNUKSET

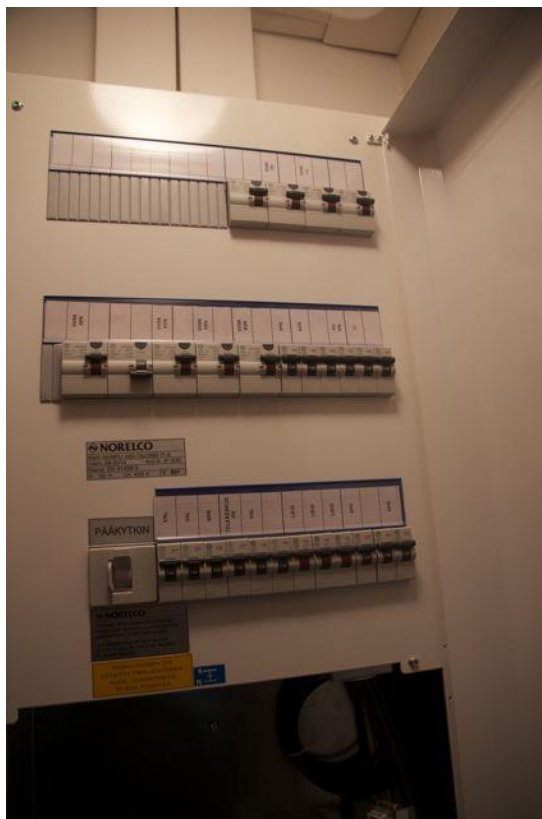
Sähkösopimus

Kukin huoneiston haltija tekee oman sähkösopimuksen ja maksaa kuluttamansa sähkön laskua vastaan sähkönmyyjälle. Sähkömittari on erillisessä sähkömittareille varatussa lukitussa tilassa kellarissa.

Ryhmäkeskus (ns. sulaketaulu)

Asunnon sähkönjakelu tapahtuu kuvan 21 mukaiset ryhmäkeskuksen kautta. Yleensä eteisessä tai vaatehuoneessa sijaitsevan ryhmäkeskuksen pääosia ovat

- huoneiston pääkytkin, jolla virta voidaan kytkeä pois kaikista huoneiston sähköpis- teistä ja sähkölaitteista
- sulakkeet, joiden yhteydessä on merkintä kunkin sulakkeen vaikutusalueesta ja am- peerimäärästä



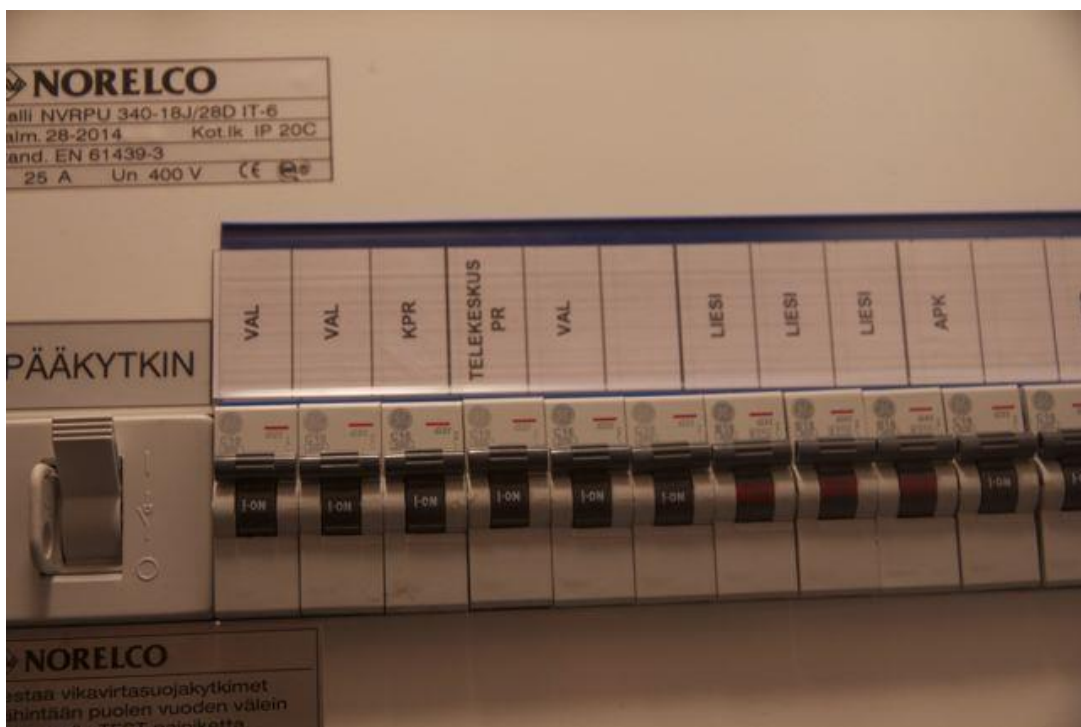
Kuva 21: Sulaketaulu (KUVA: Toni Koski 2016)

Sähkö jaetaan huoneistoon usean sulakkeen kautta. Sulakkeet suojaavat kulutuspisteille meneviä johtimia ylikuormitukselta. Ryhmäkeskuksen sulakkeet ovat ns. automaattisulakkeita, jotka katkaisevat johdossa kulkevan virran ylikuormitustilanteessa. Virran katkettua automaattisulakkeen katkaisin vaihtaa asentoa. (TUKES Kodin sähköturvallisuus opas. 2016)

Sulakkeen palaminen

Sulakkeen palaessa on selvitettävä palamisen syy. Jos syynä on viallinen tai sellaiseksi epäilty sähkölaite, se on heti poistettava käytöstä ja tarvittaessa toimitettava ammatti-liikkeeseen korjattavaksi. Myös ylikuormitus eli liian suuri sähkönkulutus voi aiheuttaa sulakkeen palamisen. Tällöin on vähennettävä sulakkeen vaikutusalueelle kytkettyjä sähkölaitteita.

Palaneen automaattisulakkeen saa toimintakuntoon kääntämällä kuvassa 22 näkyvä katkaisin ala-asennosta ylä-asentoon. Mikäli sulake palaa välittömästi uudestaan tulee palamisen syy selvittää. Kyseessä voi olla rikkoutunut sähkölaite tai ylikuorma (TUKES Kodin sähköturvallisuus opas. 2016)



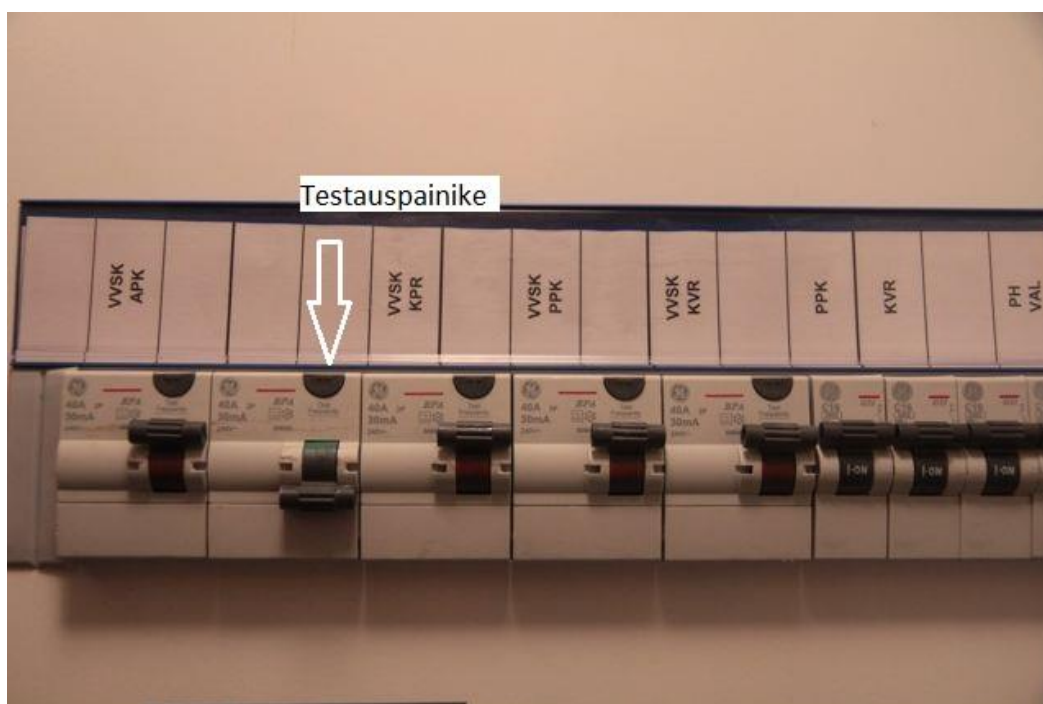
Kuva 22: Automaattisulake (KUVA: Toni Koski 2016)

Vikavirtasuojakytkin

Vikavirtasuojakytkin on asennettu huoneiston ryhmäkeskukseen suojaamaan kosteiden tilojen pistorasiaryhmiä tai valaistusryhmiä. Myös ulkona olevat pistorasiat ja valaisimet on suojattu samoin. Vikavirtasuojakytkin voi olla myös pistorasian yhteydessä. Vanhoista asunnoista vikavirtasuojakytkin yleensä puuttuu.

Vikavirtasuojakytkin on laite, jolla pyritään katkaisemaan sähkö vikaantuneesta laitteesta niin nopeasti, ettei sähköisku aiheuta ihmisessä pysyviä terveydellisiä vaurioita.

Kokeile vikavirtasuojakytkimen toimintaa kuvassa 23 näkyvällä testauspainikkeella vähintään 6 kk välein. Painiketta painaessa automaattisulakkeen vivun tulisi kääntyä automaattisesti ala-asentoon, jolloin sulake on ns. palanut. Sulakkeen saa takaisin toimintakuntoon nostamalla sen ylös.



Kuva 23: Vikavirtasuojakytkin (KUVA: Toni Koski 2016)

10.2 SÄHKÖLAITTEET

Sähköverkon jännite

Suomessa sähköverkon jännite on 400/230 V (volttia). Muunlaiselle jännitteelle tarkoitettuja laitteita ei saa liittää sähköverkkoon. Ns. kolmivaihekytkentäiset laitteet on tarkoitettu jännitteelle 400 V, kotitaloudessa puolikiinteästi kytketty sähköliesi on yleensä tällainen.

Suurin osa kotitalouden sähkölaitteista on yksivaiheisia. Myös kotitalouden pistorasiat ja valaisimien liitäntäpisteet ovat yksivaiheisia. Niissä jännite on 230 V.

Laitteiden liittäminen sähköverkkoon

Pistorasiaan saa liittää ko. jännitteelle tarkoitetun laitteen pistotulpan, jos se sopii ko. pistorasiaan. Maadoittamattomaan pistorasiaan saa siis liittää myös maadoitetun kojeen pistotulpan. Tällöin laitetta ei kuitenkaan saa viedä ulos tai tilaan, jossa on maadoitettuja pistorasioita.

Maadoitettuun pistorasiaan saa liittää vain maadoitetun tai suojaeristetyn laitteen pistotulpan. Maadoitetun pistotulpan tunnistaa sivuilla näkyvistä metallisista maadoitusliuskoista. Suojaeristetty pistotulppa on valettu yhdestä kappaleesta, ilman maadoitusliuskoja ja kooltaan niin pieni, että se sopii myös maadoitettuun pistorasiaan. Kun irrotat pistotulppaa pistorasiasta, vedä pistotulpasta, älä johdosta.

Liittäessäsi suuritehoisia sähkölaitteita pistorasioihin varmista, ettet ylitä kyseisen sulakkeen enimmäistehoa. Sulakkeet kestävät tehoa seuraavasti

- 6 A 1300 W
- 10 A 2200 W
- 16 A 3600 W
- 20 A 4600 W.

Sähkötehon yksikkö on watti, lyhenne W. Sähkölaitteisiin on merkitty niiden ottama sähköteho. Sulakkeiden vaikutusalueet selviävät joko sulakkeiden merkintäkilvistä tai kokeilemalla. Kokeilu tapahtuu siten, että irrotetaan tietty sulake ja tarkistetaan, mistä pisteistä jännite on pois. Apuna voi käyttää irtovalaisinta tai jännitteenkoetinta.

Suunniteltaessa suuritehoisten sähkölaitteiden (pyykinpesukone, pyykinkuivauslaite, astianpesukone jne.) hankintaa, kannattaa ennalta selvittää pistorasioiden enimmäis-sähkökuormat. Esimerkiksi pyykinkuivauslaite saattaa edellyttää 16 ampeerin sulaketta, eikä saman sulakkeen kautta voi samanaikaisesti käyttää muuta suuritehoista sähkölaitetta.

Valaisimet ja lamput

Noudata valaisimien ja lamppujen osalta seuraavia periaatteita:

- Ennen lampun vaihtoa varmistu valaisimen jännitteettömyydestä irrottamalla valaisimen pistotulppa tai kääntämällä automaattisulakkeen vipu alas
- Älä asenna valaisimeen liian tehokasta lamppua, suurin sallittu teho on yleensä merkitty valaisimeen

Mitä saa tehdä itse

Sähköasennukset ja -korjaukset ovat pääsääntöisesti töitä, joita saa tehdä vain alan ammattimies. Ilman erityistä ammattikoulutusta saa tehdä mm. seuraavia töitä

- lamppujen ja sytyttimien vaihto
- jännitteettömän pistorasian tai kytkimen peitelevyn irrotus maalauksen, tapetoinnin tms. ajaksi
- sisustusvalaisimen liittäminen jännitteettömään liittimeen eli ”sokeripalaan”.

10.3 AUTOJEN SÄHKÖLÄMMITYSPISTORASIA

Turvallisuus

- autojen lämmityslaitteiden liitosjohdon saa kytkeä vain tätä tarkoitusta varten rakennettuihin pistorasioihin. Johdon kytkentä muuhun pistorasiaan voi olla hengenvaarallista
- liitosjohtona tulee käyttää tähän tarkoitukseen valmistettua johtoa. Tavallisten jatkojohtojen käyttö on kielletty
- liitosjohto saa olla kiinni autolämmityspistorasiassa vain silloin, kun johdon toinen pää on kiinnitetty autossa olevaan pistorasiaan
- lämmityspistorasian kansi on pidettävä aina lukittuna
- älä käytä huonokuntoista liitosjohtoa
- huolehdi, että liitosjohdon molemmat kytkentäpää ja autossa oleva pistorasia ovat puhtaat ja kuivat
- muista irrottaa auto pistorasiasta ennen liikkeelle lähtöä
- älä jätä johtoa pistorasiaan, kun autosi on poissa.

Lämmityspistorasian käyttö

Kiinteistön autojen lämmityspistorasiat ovat ns. jatkuvalämmitteisiä. Tämä tarkoittaa sitä, että mikäli kuvan 24 mukaiseen lämmitystolppaan kytkee auton johdolla kiinni, lämpiää auto niin kauan kun johto on tolpassa. Asukas voi hankkia itse lämmitystolppaan erillisen kellokytkimen, mikäli se sopii tolpan sisälle ja on tarkoitettu ulkokäyttöön. Erillisellä kellokytkimellä voidaan ajastaa lämmitystolpan käyttöä.



Kuva 24: Lämmitystolppa, jossa toisessa pistokkeessa on asukkaan hankkima kellokytkin (KUVA: Toni Koski 2016)

Moottorilämmittimen toiminta-ajaksi riittää kaikissa oloissa kaksi tuntia, sitä pitempi lämmitysaika on sähkön tuhlausta. Leudoilla ilmoilla lyhempikin lämmitysaika on riittävä.

Auton polttoaineenkulutuksen ja saastepäästöjen minimoimiseksi moottorilämmitin kannattaa kytkeä käyttöön aina, kun ulkoilman lämpötila on alle +5°C. Ellet aio ajaa autollasi lähiaikoina, älä kytke sitä tarpeettomasti lämmityspistorasiaan. Näin säästät sähköä ja autoasi sekä vaikutat asumiskustannuksiisi.

Tarkkaile autolämmityspistorasioiden kuntoa säännöllisesti ja ilmoita mahdollisista vioista isännöitsijälle.

Suosittelava lämmitysaika

Ulkoilman lämpötila	Sopiva lämmitysaika
+5...-5 °C	½ tuntia
-5...-10 °C	1 tunti
alle -10 °C	2 tuntia

10.4 KYLPYHUONEEN LATTIALÄMMITYS SÄHKÖLLÄ

Kylpyhuone lämmitetään sähkölämmitteisellä lattialämmityksellä. Kylpyhuoneen lattia-rakenteessa on sähkölämmityskaapeli, joka lämmittää lattiarakenteen ja se edelleen huonetilan. Kylpyhuoneen lämpötila säädetään seinällä olevalla termostaatilla. Muutettaessa termostaatin asetusta muuttuu kylpyhuoneen lämpötila hitaasti, koska lattiarakenne hidastaa muutosnopeutta. Tarkemmat käyttö-ohjeet ja kuvat löydät tämän asumisohjeen kohdasta 6.4 KYLPYHUONE

Lattialämmityksen osalta muistettavia asioita

- älä peitä termostaattia
- älä roiski vettä termostaattiin
- älä tee mitään kiinnityksiä lattiaan poraamalla, ruuvaamalla tai naulaamalla
- pidä kylpyhuoneen lämpötila riittävän korkeana (+22...+25 °C), näin varmistat huoneen kuivumisen ja estät kosteusvaurioita
- sähkön säästämiseksi voit alentaa kylpyhuoneen lämpötilaa pitkän poissaolon ajaksi.

Jos lattialämmitys ei toimi, tarkasta

- sulake
- ohjauskytkimen asento
- termostaatin asento.

10.5 KAAPELI- JA TIETOLIIKENNEJÄRJESTELMÄT

Kaapelijärjestelmät

As Oy Saukonportissa on Soneran kaapeli TV- järjestelmä. Antennipistorasiassa on liitäntäpiste radion ja TV:n antennijohdolle (kuva 25). Omia antennija tai lautasia ei saa asentaa huoneiston ulkopuolelle, parvekkeelle tai pihalle ilman taloyhtiön lupaa.

Jos TV näkyy huonosti, tiedustele lähinaapureilta, onko heillä samanlaisia vikoja. Jos samanlainen ongelma ilmenee useassa televisiossa, on vika todennäköisesti talon antennilaitteistossa. Ellei naapureilla ole vastaavia ongelmia, on vika todennäköisesti televisiossa, antenniliitosjohdossa tai antennipistorasiassa.

Tietoliikennejärjestelmät

As Oy Saukonportti on varustettu Soneran kuituverkolla ja jokaiseen huoneistoon tulee 2/2 Mbit/s yhteydet, joiden kustannukset sisällytetty yhtiövastikkeeseen. Osakkaiden on mahdollista tilata lisänopeutta huoneistokohtaisesti suoraan operaattorilta. Kuvassa 25 on näkyvissä Tv:n ja radion antennipistokkeet sekä kansien 1 ja 2 takana olevat ethernet pistokkeet. Mikäli asukas haluaa tehdä huoneistoonsa langattoman internetin, tulee hänen itse hankkia omalla kustannuksella VDSL 2- tekniikkaa tukeva modeemi



Kuva 25: Kaapeli- ja tietoliikennejärjestelmien pistokkeet (KUVA: Toni Koski 2016)

10.6 SÄHKÖTURVALLISUUS

Älä jätä suuritehoisia pistorasiaan asennettavia sähkölaitteita päälle poistuessasi asunnosta. Tällaisia ovat mm. sähköliesi, pesukone, silitysrauta. Sähköpattereita tai muita sähkölämmittimiä ei saa peittää.

Kylpyhuoneessa ei saa käyttää mitään sähköpistorasiaa suihkun aikana. Kaikkien suurten ja pienten sähkölaitteiden pistotulppien tulee siis olla irti pistorasioista suihkun tai kylvyn aikana. Roiskuva pesuvesi voi tahattomasti osua käyttämättömän mutta pistorasiaan kytketyn laitteen sähköisiin osiin ja aiheuttaa sähköiskun.

Sähkölaitteiden kanssa kannattaa noudattaa erityistä varovaisuutta aina

- kosteissa tiloissa
- tiskipöydän ääressä
- kosketettaessa vesijohtoja tai hanoja
- seistäessä kivilattialla tai muulla hyvin johtavalla tai märällä alustalla
- ulkona.

Ulkona oleviin sähkölaitteisiin saa ottaa sähköä vain ulkona olevista pistorasioista. Ulkona käytettävien sähkölaitteiden ja valaisimien tulee olla ulkokäyttöön tarkoitettuja. Älä vedä jouluvalojen tai tms. johtoja ikkunan välistä.

Ennen lampun vaihtoa varmistu valaisimen jännitteettömyydestä ottamalla pistoke pois seinästä tai kääntämällä automaattisulakkeen vipu alas. Älä asenna valaisimeen liian tehokasta lamppua.

Jos irrotat maalaus- tai tapetointitöiden ajaksi kytkimien tai pistorasioiden kansia, tee kyseiset sähköpisteet ensin jännitteettömiksi irrottamalla sulake. Hanki jännitteenkoetin, jolla voit varmistua jännitteettömyydestä.

Korjauta vialliset sähkölaitteet sähköalan ammattilaisella heti vian ilmettyä tai hävitä ne asianmukaisesti.

Opasta ja valvo lapsia sähköön liittyvissä asioissa.

11 KODINKONEET

Tutustu laitteiden valmistajien käyttö- ja hoito-ohjeisiin. Säilytä ohjeet ja takuutodistukset.

11.1 SÄHKÖLIESI

Turvallisuus

- Jos perheessä on pieniä lapsia, hanki lieteen:
 - kaatumiseste, se estää lieden kaatumisen lapsen päälle
 - keittotason suoja, joka estää lapsia ulottumasta kattiloihin ja avaamasta uunia.

Liesi on kytketty puolikiinteästi sähköverkkoon, kytkentämuutokset ovat sähköalan ammattimiehen töitä. Liesi voidaan vetää ulos siivousta varten kaapelin sallimissa rajoissa. Älä jätä keittolevyjä tai uunia päälle ilman valvontaa. Hanki sammutuspeite ja sijoita se helposti saatavaan paikkaan esimerkiksi keittiön oven suuhun. Tutustu sammutuspeitteen käyttöohjeeseen.

Sähkön säästö

- valitse käytettävän kattilan koko siten, että kattilan pohja on hieman keittolevyä suurempi
- käytä keittäessäsi kattiloissa kansia
- käytä hyödyksesi uunin ja keittolevyn jälkilämpö. Katkaise virta ajoissa
- sulata pakasteet huoneenlämmössä ennen ruoanvalmistusta
- uunin lämmittäminen paistolämpötilaan vie paljon sähköä. Jos mahdollista, valmista lämmitetyssä uunissa samalla kerralla useampia ruokia.

Lieden hoito

Lieden valurautaiset keittolevyt pestään pehmeällä harjalla ja neutraalilla pesuaineella ja kuivataan kytkemällä lämpö hetkeksi päälle. Levyt kannattaa tämän jälkeen pyyhkiä suolattomalla ruokaöljyllä kostutetulla rievulla. Se estää levyjen ruostumisen. Emaloidut pinnat ja osat puhdistetaan neutraalilla pesuaineella. Hankaavia aineita ei saa käyttää.

Keraamisia liesien liesitasot puhdistetaan erikoisesti niiden puhdistusta varten tarkoitetuilla puhdistusaineilla lieden valmistajan ohjeiden mukaisesti ja kuivataan.

11.2 KYLMÄLAITTEET

Sähkön säästö

Puhdista jääkaapin ja pakastimen takana oleva lauhdutin pölystä ainakin kerran vuodessa. Puhdistusta varten jääkaappi ja pakastin saatetaan joutua vetämään pois paikoiltaan. Poista raskaat tavarat kaapeista ennen siirtoa.

- huolehdi, että ilma pääsee kiertämään lauhduttimen ympärillä
- sulata pakastelokero tai pakastin viimeistään, kun jäätä ja huurretta on kertynyt 5...10 mm. Huolehdi, ettei sulamisvesi pääse lattialle
- älä sijoita jääkaappia tai pakastinta liedon, astianpesukoneen tai lämpöpatterin viereen
- älä pidä kaapeissa tarpeettoman kylmiä lämpötiloja
- älä laita kaappeihin lämpimiä ruokia
- tarkasta ovien tiiviys ajoittain.

Kylmälaitteiden hoito

Useissa kaapeissa on automaattisulatus. Pidä sulamisveden poistoputket avoimina.

Tarkkaile, ettei vesi valu lattialle ja

- puhdista kaappien takaosassa olevat laitteet lauhduttimien puhdistuksen yhteydessä. Tarkasta samalla haihdutuslautasten kunto
- pidä kaappien jäähdytyspinnat puhtaana
- älä ylikuormita kaappien hyllyjä tai ovia.

11.3 PESUKONEET

Ellei keittiössä ole astianpesukoneelle valmista paikkaa, tiedustele isännöitsijältä koneen asentamisesta jo ennen koneen hankintaa.

Turvallisuus

- pesukoneen asentaminen saattaa jossain tapauksessa edellyttää myös sähkötöitä. Niitä saa tehdä vain alan ammattilainen
- pyykinpesukoneen saa asentaa vain lattiakaivolliseen tilaan
- älä jätä koneita toimimaan ilman valvontaa
- sulje aina pesukoneiden hanat, kun ne eivät ole käytössä. Erityisesti on varmistettava, että hanat ovat kiinni, kun asunto on tyhjä
- kylpyhuoneessa olevaa pesukonetta ei saa käyttää kylvyn tai suihkun aikana. Irrota pistotulppa sähköverkosta, kun kone ei ole käytössä
- tarkkaile ajoittain pesukoneiden ja liitäntäletkujen mahdollisia vuotoja.

Sähkön säästö

- pese täysiä koneellisia
- käytä säästöohjelmia aina, kun se on mahdollista
- hankkiessasi uutta pesukonetta, vertaa eri mallien energiankulutusta. Selvitä samalla koneiden sähköliitäntäteho ja huoneistosi sähköasennusten riittävyys.

12 PALONTORJUNTA

12.1 PALOVAROITIN

Liitteestä 2 löydät As Oy Saukonportin pelastautumisohjeet. Tutustu pelastautumisohjeisiin ja tähän oppaaseen huolella.

Pelastuslain mukaan jokainen asunto on varustettava palovaroittimella. Palovaroittimen asennus- ja sijoitusohjeet kannattaa lukea huolellisesti. Turvallisinta on asentaa palovaroitin kaikkiin makuuhuoneisiin ja eteiseen. Palovaroitin kiinnitetään kattoon keskelle huonetta. Palovaroitinta ei pidä sijoittaa lieden, tai uunin läheisyyteen, missä se voi antaa virrehälytyksiä. Se ei välttämättä toimi kosteissa ja kylmissä paikoissa.

Vain toimiva palovaroitin hälyttää

Pelastuslain mukaan **palovaroittimen hankinnasta vastaa huoneiston haltija**, joka on useimmiten asukas. Myös laitteen **toimintakunnossa pitäminen on asukkaan vastuulla**. Silti taloyhtiöissä voidaan sopia palovaroitinten yhteisostoista ja -järjestelyistä. Pariston toimivuuden voi helposti tarkistaa palovaroittimen testinapista, ja laite alkaa hälyttää itse, kun paristo on loppuillaan. Testaus tulee tehdä kuukausittain ja aina, kun on oltu pitkään poissa.

Toiminta palotilanteessa

Palon sattuessa pelastetaan ensin kaikki palavassa asunnossa olevat henkilöt ja yritetään sammuttaa palon alku. Jos asunnosta joudutaan poistumaan, tulee ikkunat ja ovet sulkea. Hätänumeroon sojitetaan vasta turvallisesta paikasta. Varoita muita asunnoissaan olevia asukkaita ja pyydä heitä tarvittaessa poistumaan talosta. Opasta pelastuslaitos paikalle.

12.2 SAMMUTUSPEITE

Hanki sammutuspeite ja kiinnitä se ohjeiden mukaan esimerkiksi keittiön ovenpieleen. Peitteen tulee olla sellaisessa paikassa, mistä se on helppo ottaa vaaratta käyttöön esimerkiksi liedellä tapahtuvan rasvapalaa varten.

12.3 KÄSISAMMUTIN

Asukas voi hankkia omalla kustannuksellaan asuntoon pienen käsisammuttimen. Asukkaan hankkima sammutin on vastuunjakotaulukon mukaan osakkaan/asukkaan vastuulla. Hankittavan sammuttimen tulee olla EN3-normin mukainen. Hankittava sammutin voi olla esimerkiksi pieni 2kg käsisammutin, jonka voi sijoittaa eteiseen. Kyseinen sammutin on tarkoitettu ensisijaisesti pieniin paloihin.

Rakennuksen yleisissä tiloissa on myös yhtiön vastuulla olevia sammuttimia, joita asukas voi käyttää hätätilanteessa tulipalon sammuttamiseen. Kaikissa sammuttimissa on omat käyttöohjeet, joita tulee noudattaa. Yleisissä tiloissa olevat sammuttimen sijaitsevat seuraavissa paikoissa:

- Kellarissa
- 4. kerroksessa kerrostasanteella
- Ullakolla

13 ENERGIAN- JA VEDENSÄÄSTÖ

Huomattava osa asumiskustannuksista muodostuu lämmön, veden ja kiinteistösähkön kulutuksesta. Näiden hyödykkeiden säästeliäs käyttö auttaa pitämään asumiskustannukset edullisina. Asukkaana olet keskeinen vaikuttaja omiin asumiskustannuksiisi. Samalla edistät osaltasi ympäristönsuojelua.

13.1 LÄMMITYS

Lämmitysenergian säästöön voit vaikuttaa mm. seuraavasti:

- hanki tarkka lämpömittari huonelämpötilan seuraamiseksi ja kiinnitä se johonkin väliseinään n. 1,5 m:n korkeudelle
- ilmoita tarpeettoman korkeista huonelämpötiloista isännöitsijälle tai huoltomiehelle. Sopiva lämpötila on 21...22 °C. Huonelämpötilan alentaminen yhdellä asteella säästää lämmitysenergiaa noin 5 %
- säädä patteriventtiileillä huonelämpötila sopivaksi, älä tuuleta yllämpöä ulos. Vältä lämmityskauden aikana pitkäaikaista tuulettamista ikkunoiden tai tuuletusluukkujen kautta
- tarkkaile ikkunoiden ja ulko-ovien tiivisteiden ja rakenteiden kuntoa ja ilmoita vioista isännöitsijälle tai huoltomiehelle.
- käytä lämmintä käyttövettä säästeliäästi, se maksaa noin kaksi kertaa niin paljon kuin kylmä vesi
- tarkkaile, että porrashuoneen ja kellarin ovet sulkeutuvat tiiviisti erityisesti lämmityskaudella.

Älä avaa yhteistilojen (esim. saunaosaston) ikkunoita ainakaan lämmityskaudella.

13.2 SÄHKÖ

Kiinteistösähkö

Kiinteistösähkön kulutukseen voit vaikuttaa mm. seuraavasti:

- älä kytke autoa lämmityspistorasiaan, jos autolla ei ole tarkoitus lähiaikoina ajaa
- sammuta valot poistuessasi kiinteistön yhteisistä tiloista
- tutustu pesulan laitteiden käyttöohjeisiin
- älä jäähdytä kiinteistösaunan löylyhuonetta tarpeettomasti pitämällä ovea auki tai ruiskuttamalla löylyhuoneeseen vettä
- sulje kylmähuoneen ovi huolellisesti.

Asunnon sähkönkulutus

Omaa sähkölaskuasi voit pienentää mm. seuraavilla toimenpiteillä:

- puhdista jääkaapin ja pakastimen lauhdutinpatteri (laitteen takana) vähintään kerran vuodessa
- huolehdi, että ilma pääsee vapaasti kiertämään jääkaapin tai pakastimen lauhduttimen ympärillä
- sulata pakastin tai pakastelokero viimeistään, kun jäähdytyspinnoissa on huurretta 5...10 mm. Huolehdi, ettei sulamisvesi pääse lattialle
- älä sijoita jääkaappia tai pakastinta liedon, astianpesukoneen tai lämpöpatterin viereen
- älä pidä jääkaapissa tai pakastimessa tarpeettoman kylmää lämpötilaa
- hanki pakastimeen ja jääkaappiin lämpömittari
- älä laita jääkaappiin tai pakastimeen lämpimiä ruokia
- tarkasta jääkaapin ja pakastimen oven tai luukun tiivisteiden kunto ajoittain
- käytä energiaa säästäviä led valaisimia
- älä käytä pienelle kattilalle ylisuurta keittolevyä, kun keität ruokaa kattilassa, käytä siinä kantta
- sammuta laitteet heti, kun niiden käyttö tai tarve on päättynyt (TV, tietokone, kiuas, valaisimet, ulkovalot jne.) - sammuta myös ns. herätevirta
- tutustu huolellisesti kotitalouskoneiden käyttöohjeisiin ja noudata niitä
- pese täysiä koneellisia. Käytä säästöohjelmia mahdollisuuksien mukaan

- hankkiessasi uusia kotitalouskoneita vertaile eri laitteiden energiankulutusta ennen ostopäätöstä
- älä säädä huoneistosaunan kiukaan termostaattia tarpeettoman korkeaan lämpötilaan
- sulje huoneistosaunan löylyhuoneen poistoilmaventtiili lämmityksen ja saunomisen ajaksi. Muista avata venttiili saunomisen jälkeen
- huolehdi, että ilma pääsee kiertämään kiukaan kivien ja vastusten välissä

13.3 KÄYTTÖVESI

Vedenkulutus riippuu asukkaiden käyttötottumuksista ja huolellisuudesta. Veden kulu-
tukseen voit vaikuttaa mm. seuraavilla tavoilla:

- jos jonkin hanan virtaama tuntuu häiritsevän voimakkaalta, ilmoita asiasta isännöit-
sijälle tai huoltomiehelle, useimpien hanojen virtaamaa voidaan säätää
- vältä astioiden pesua tai huuhtelua juoksevassa vedessä, koska vedenkulutus on mo-
ninkertainen altaissa tapahtuvaan pesuun ja huuhteluun verrattuna
- vältä turhaa veden juoksutusta
- pese pyykki mahdollisimman täysin koneellisina
- tarkkaile hanojen ja WC-laitteen tiiviyyttä, ilmoita heti vuodoista huoltomiehelle
- sulje hanat huolellisesti

LÄHTEET

Abloy DA033/DA034. 2016. Luettu 22.2.2016. <http://www.abloy.fi/fi/abloy/abloyfi/tuotteet/tuotteet/oviautomatiikka/tarvikkeet/da033da034/>

KH-kortti. 2004. KH 80047. Asuintilojen käyttöohjeet. Helsinki: Rakennustieto

KUVA 7. Lakananvetolaite. Oskarin Tuote Ky. 2016

Pelastuslaki 29.4.2011/379

RT-kortti. 2008. RT X57-37506. BIOBE-KORVAUSILMATUOTTEET, 2. Helsinki: Rakennustieto

Skaala, Usein kysyttyä. 2016. Luettu 18.3.2016. <http://www.skaala.com/usein-kysyttya.html>

Suomen Kiinteistöliitto & Kiinteistöliitto Uusimaa. 2014. Taloyhtiön vastuunjakotaulukko: osakkaalle ja asukkaalle. 14.painos Helsinki: Kiinteistöalan kustannus Oy.

Tieliikennelaki 3.4.1981/267

TUKES.Kodin sähköturvallisuusopas. 2016 Luettu 15.2.2016. <http://www.tukes.fi/kodinsahkoturvallisuus/etu.html>

TUTKIMUS: Magneettisesta käsittelystä tuntuvaa hyötyä vesijärjestelmissä. 8.2.2016. Lehtitiedote. Luettu 15.2.2016 <http://www.bauer-wt.fi/fin/files/lehdistotiedote-tutkimus-8.2.16.pdf>

LIITTEET

Liite 1. Järjestyssäännöt

1 (3)

Asunto-osakeyhtiö Saukonportti
Vainiokatu 4-6

JÄRJESTYSSÄÄNNÖT

Talon jokaisen asukkaan edun ja viihtyvyyden vuoksi on talossa noudatettava hyviä tapoja ja seuraavia järjestyssääntöjä.

1 § Yleisiä määräyksiä

1. Yhtiön omistamaa taloa hoitavat yhtiön hallituksen ohjeiden mukaisesti isännöitsijä ja huoltomiehet. Valvontaoikeus on myös hallituksen jäsenillä.
2. Kaikki taloihin tai taloista muuttaneet asukkaat on viimeistään kahden vuorokauden kuluessa ilmoitettava Saukonmäki Oy:n toimistoon talon asukasluetteloon merkitsemistä varten.
3. Huoneiston haltijan tulee hoitaa huoneistoaan huolella sekä huolehtia siitä, että kaikki hänen huonekuntaansa kuuluvat, myös mahdolliset alivuokralaiset tai vieraat tuntevat talon säännöt ja noudattavat niitä.
4. Huoneiston sisäpuoliset korjaukset on huoneiston haltijan suoritettava omin kustannuksin. Jos huoneistossa tehdään korjaustyötä, josta saattaa aiheutua pitempiaikaista koputusta, porausta ym. häiriötä, on tästä annettava ennakkotieto talon muille asukkaille yhtiön ilmoitustaululla. Häiriötä aiheuttava korjaustyö on sallittua arkipäivisin klo 8-20 välisenä aikana.
5. Jokainen asukas on velvollinen ilmoittamaan viipymättä havaitsemansa viat huoltohenkilöstölle tai isännöitsijälle riippumatta siitä kenen aiheuttama vika on.
6. Yhtiövastikkeet sekä vesi- ja saunamaksut maksetaan yhtiön hallituksen antamien ohjeiden mukaisesti.

2 § Yleinen järjestys

1. Talojen ulko-ovet ovat avaimien lisäksi avattavissa huoneistoista ulkoa johdetun soittokellon välityksellä. Asukkaiden tulee huolehtia, että rappukäytäviin ei päästetä asiattomia henkilöitä.
2. Yleinen hiljaisuus taloissa on klo 23-6, sunnuntaisin klo 9, jona aikana ei saa aiheuttaa sellaista melua, mistä on haittaa naapureille, kuten äänekästä television tai radion kuuntelua, soittoa, laulua, kolistelua, kylpemistä tai äänekästä liikkumista huoneissa, porraskäytävissä ja ullakoilla, sekä ovien äänekästä sulkemista.
3. Asiaton oleskelu, meluaminen ja lasten leikkiminen porras- ja kellarikäytävissä on kielletty.
4. Hissiä käytetään ensisijaisesti henkilökuljetuksiin. Raskaiden tai muuten hissiä vahingoittavien tavaroiden kuljettaminen hississä on kielletty. Vanhempien on valvottava, että lapset noudattavat hissien käytöstä annettuja ohjeita.

(jatkuu)

5. Huoneistojen tuulettaminen suoritetaan ilmanvaihtolaitteiden ja ikkunoiden kautta. Porraskäytävän kautta tuulettaminen on ehdottomasti kielletty. (Järjestyssääntöjen liitteenä on yhteiskanavajärjestelmän ilmanvaihtoa koskeva ohje.)
6. Eläinten omistajien on huolehdittava siitä, etteivät ne ole irrallaan tonttialueella ja porraskäytävissä, eivätkä ne aiheuta epäsiisteyttä.

3 § Yhteistilat

1. Yhteisessä käytössä olevissa tiloissa, kuten porras-, kellari- ja ullakkotiloissa ei ole lupa säilyttää minkäänlaisia tavaroita. Poikkeus sallitaan lastenvaunujen ja lasten pihalelujen suhteen 1-kerroksen aulasyvennyksessä.
2. Polkupyöräsuojassa säilytetään ainoastaan polkupyöriä, suksia ja kelkkoja.
3. Talouskellarin ovi on aina suljettava huolellisesti. Mikäli asukkaan perunoiden, juuresten ym. kuljettamisesta aiheutuu paikkojen roskaantumista, on ne ko. asukkaan toimesta heti puhdistettava. Myös asukkaan on huolehdittava siitä, ettei hän pidä komerossaan pilaantuneita tai haisevia tavaroita.
4. Kellariin ja ullakoille johtavia ovia ei saa edes tilapäisesti jättää lukitsematta.
5. Yhteistiloista on käynnin jälkeen aina muistettava sammuttaa valot.
6. Tupakointi on kielletty hisseissä ja muissa talon yhteisissä tiloissa kuten porraskäytävissä.
7. Yhtiön tonttialueella ei saa säilyttää veneitä, käytöstä poistettuja autoja ym. esineitä. Samoin autojen pesu on kielletty.
8. Saunan, pesutuvan, mankelin ym. käytöstä ja käyttöajoista annetaan tarvittaessa ohjeita erikseen.

4 § Puhdistus, tuuletus ja kuivaus

1. Talojen yläkerrosten tuuletusparvekkeita saa käyttää mattojen, sänky- ja pitovaatteiden tuulettamiseen ja pölyttämiseen arkipäivisin klo 7-19. Parvekkeet ovat käytön jälkeen harjattava huolellisesti.
2. Pihamaan puhdistustelineitä saa käyttää arkipäivisin klo 7-19.
3. Huoneistojen omia parvekkeita saa käyttää sänky- ja pitovaatteiden tuuletukseen. Vaatteita ei saa tällöin riippua parvekkeen reunalla vaan sitä varten rakennettuun ripustustankoon. Pikkupyökin kuivaus sallitaan edellyttäen, että narut ovat kaidetason alapuolella näkymättömissä.
4. Kaikenlainen pölytys porraskäytävässä sekä kynnysmattojen pitäminen porrastasolla ovien edessä on kielletty.

5 § Jäteasiat ja viemärit

1. Jätteet viedään ainoastaan niille tarkoitettuihin pihassa oleviin jäteastioihin, joiden kannet on muistettava sulkea. Likaavat jätteet, erityisesti bioastiaan tuotavat jätteet, tulee olla paketoituina.
2. Viemäriin ei saa laittaa roskaa, rättejä, ruuantähteitä eikä mitään sellaisia aineita, jotka voivat tukkia viemäriin.

6 § Vahingon ja vaaran aiheuttaminen

1. Avotulen käyttö sekä tulenarkojen ja räjähtävien aineiden säilytys yhteistiloissa ja ullakkokomeroissa on ehdottomasti kielletty.
2. Piirrosten ja raaputusten teko ulko- ja porraskäytävän, hissien ym. seiniin tai niiden vahingoittaminen ja likaaminen on kielletty. Vanhemmat ovat korvausvelvollisia yhtiölle lastensa aiheuttamasta vahingosta.
3. Rakennusten ulkoseiniin ei saa asettaa nojaamaan mitään, joka turmelee maalin tai seinäpinnan.
4. Nimikilpien, mainostaulujen, ilmoitusten tms. kiinnittäminen huoneistojen oviin tai talojen seiniin on sallittu vain hallituksen luvalla.

7 § Pihapysäköinti

1. Yhtiömme asukkaiden ja vieraiden käytössä olevat pysäköintipaikat sijaitsevat yhtiön talojen välissä Vainiokadun puoleisella sivulla. Lisäksi paikkoja on Vainiokatu 6 B:n ja Kaupinkatu 22 välissä olevalla pysäköintipaikalla. Vapaita paikkoja ovat kaikki tolppattomat sekä P-kirjaimella varustetut tolppapaikat. Pysäköinti on sallittu ainoastaan ruutuihin.
2. Lyhytaikainenkin pysäköinti talojen rappukäytävien eteen on ehdottomasti kielletty.

Sen lisäksi, mitä tässä järjestyssäännössä määrätään, noudatetaan lakeja ja asetuksia sekä Tampereen kaupungin järjestyssääntöä.

Noudattamalla näitä sääntöjä autat luomaan miellyttävän asumisen itsellesi ja talon muille asukkaille.

**ASUNTO-OY SAUKONPORTTI
HALLITUS**

Liite 2. Asukkaiden pelastautumisohjeet

1 (16)

As Oy Saukonportti pelastautumisohjeet

Nämä pelastautumisohjeet antavat toimintaohjeet tyypillisempiin pelastautumistilanteisiin, joita asukas voi kerrostalossa asuessaan kohdata. Pelastautumisohjeet on laadittu osana As Oy Saukonportille toteutettavaa asumisopasta. Pelastautumisohjeiden pohjana on käytetty Pirkanmaan Pelastuslaitoksen vapaassa käytössä olevaa materiaalia pelastussuunnitelman tekemisestä.

Nämä pelastautumisohjeet eivät ole varsinainen pelastussuunnitelma. Kokemäen Turvallisuuspalvelu Oy on toteuttanut As Oy Saukonportille pelastussuunnitelma, joka on kaikkien asukkaiden nähtävillä osoitteessa:

<http://turvapalvelu100.pelsu.fi/u/pHfz>

Kaikkien asukkaiden olisi hyvä tutustua tähän pelastautumisohjeeseen, varsinaiseen pelastussuunnitelmaan ja asumisoppaaseen.





(jatkuu)

Sisällysluettelo

Asukkaan turvallisuusohje	83
Hätäilmoituksen teko-ohje	84
Toiminta sairauskohtauksissa	85
Toiminta tapaturmissa ja tapaturmien ennaltaehkäisy	86
Liikuntarajoitteisen auttaminen hätätilanteessa	87
Väkivallan uhatessa	88
Toiminta tulipalotilanteessa	89
Toiminta kunnallistekniikan häiriötilanteissa	90
Toiminta yleisen vaaramerkin soidessa	91
Toiminta kaasuvaaratilanteessa	92
Toiminta säteilyvaaratilanteessa	93
Onnettomuuksien ennaltaehkäisy omassa asunnossa	94

Asukkaan turvallisuusohje

ASUINTALON TURVALLISUUS- JA TOIMINTAOHJE

<p>YLEISIÄ PALOTURVALLISUUSOHJEITA</p> <ol style="list-style-type: none"> 1. PORRASHUONEESSA SEKÄ KELLARI- JA ULLAKKOTILOJEN KÄYTÄVILLÄ EI SAA VARASTOIDA MITÄÄN TAVARAA <ul style="list-style-type: none"> - Lastenvaunut, leikkivälineet yms. on säilytettävä niille tarkoitetuissa tiloissa tai asuinhuoneistossa. 2. YHTEISSÄ KELLARITILOISSA EI SAA SÄILYTTÄÄ PALAVIA NESTEITÄ TAI -KAASUJA 3. HUOLEHDI, ETTÄ PALO-OVET SULKEUTUVAT ITSESTÄÄN JA NIITÄ PIDETÄÄN KIINNI 4. ÄLÄ ESTÄ PELASTUSTOIMINTAA RAKENNUKSEN YMPÄRISTÖSSÄ ESIM. PYSÄKÖIMÄLLÄ PELASTUSTIELLE 5. JOS PORRASHUONEESSA ON SAVUA <ul style="list-style-type: none"> - pysy asunnossa, tiivistä ovet, ilmaise oma sijaintisi ja pysy rauhallisena ja odota apua. 6. TÄMÄN RAKENNUKSEN KOKOONTUMISPAIKKA : Kerrostalon pihassa pyörätelineiden luona <div style="display: flex; justify-content: space-around; align-items: center;"> <div style="border: 1px solid black; padding: 5px; text-align: center;"> <p>PALOVAROITIN</p>  <p>Ei savua ilman tulta.</p> </div> <div style="border: 2px solid yellow; padding: 5px; text-align: center; background-color: yellow;"> <p>Pelastustie</p> </div> </div> <div style="border: 1px solid black; padding: 5px; text-align: center; margin-top: 10px;"> <p>ÄLÄ ESTÄ IHMISHENGEN PELASTAMISTA !</p> </div> <div style="display: flex; justify-content: space-around; margin-top: 20px;"> <div style="text-align: center;"> <p>HANKI SAMMUTUSPEITE</p>  <p>Suosittelava koko 120 x 180 cm</p> </div> <div style="text-align: center;"> <p>KÄSISAMMUTIN</p>  <p>Suosittelava koko 6 kg</p> </div> </div> <p>Tämän rakennuksen käsisammuttimet sijaitsevat : kellarissa, 4.kerroksessa ja vintillä</p> <div style="border: 1px solid black; padding: 10px; margin-top: 20px;"> <p> YLEINEN VAARAMERKKI yhdessä minuutin pituinen nouseva ja laskeva äänimerkki tai viranomaisen kuuluttama varoitus.</p> <ul style="list-style-type: none"> • Sirry sisälle. Pysy sisällä. • Sulje ovet, ikkunat, tuuletusaukot ja ilmastointilaitteet. • Avaa radio ja odota rauhallisesti ohjeita. • Vältä puhelimen käyttöä etteivät linjat tukkeudu. • Älä poistu alueelta ilman viranomaisten kehoitusta ettet joutuisi vaaraan matkalla. </div>	<p>YLEINEN HÄTÄNUMERO</p> <p style="text-align: center; font-size: 24px;">112</p> <p>Soittaessasi kerro rauhallisesti</p> <ul style="list-style-type: none"> • MITÄ on tapahtunut • MISSÄ on tapahtunut • KUUNTELE ohjeet ja • SULJE puhelin vasta kun saat luvan <div style="border: 1px solid black; padding: 10px; margin-top: 20px;"> <p style="text-align: center;">TULIPALON SATTUESSA</p> <ul style="list-style-type: none"> • PELASTA ihmiset • ILMOITA vaarassa oleville • SAMMUTA lähimmällä sammuttimella • HÄLYTÄ pelastuslaitos numerosta 112 • RAJOITA paloa sulkemalla ovet, ikkunat ja ilmanvaihto • OPASTA palokunta paikalle </div> <div style="border: 1px solid black; padding: 10px; margin-top: 20px;"> <p>VÄESTÖNSUOJA Vainionkatu 4A ja 6B kellarissa</p> <p>ASUINTALON TURVALLISUUSHENKILÖSTÖ Suojelujohtaja: Seija Lähteenmäki puh. 040 735 5610</p> <p>Väestönsuojan vastuuhenkilö: Matti Leminen puh. 040 537 7248</p> </div> <hr/> <p>Veden pääsulku on: lämmönjakohuoneessa</p> <p>ILMANVAIHDON PYSÄYTYS: Vintillä, hätäseis ulko-ovella</p>
	<p>MIKÄLI HAVAITSET PUUTTEITA TALOSI PALOTURVALLISUUDESSA, OTA YHTEYTTÄ TALOSI TURVALLISUUSHENKILÖIHIN TAI ISÄNNÖITSIJÄÄN.</p>

Hätäilmoituksen teko-ohje

Hätätilanteessa soita yleiseen hätänumeroon 112

Hätäkeskus suosittaa soittamaan hätänumeroon 112 kiireellisissä, todellisissa hätätilanteissa hengen, terveyden, omaisuuden tai ympäristön ollessa uhattuna tai vaarassa, tai jos on syytä epäillä näin olevan.

1. **SOITA HÄTÄPUHELU ITSE, JOS VOIT.**
Tärkeää olisi, että hätäpuhelun soittaisi hän, jota asia koskee. Hänellä on sellaisia tietoja, joita päivystäjä tarvitsee määritellesään mitä apua hän paikalle lähettää. Välikäsien kautta tuleva puhelu voi viivästyttää avun paikalle tuloa.
2. **KERRO, MITÄ ON TAPAHTUNUT.**
Hätäkeskuspäivystäjä kysyy soittajalta tietoja tapahtuneesta, jotta hän osaa tarvittaessa lähettää juuri siihen tilanteeseen oikean avun.
3. **KERRO TARKKA OSOITE JA KUNTA.**
Hätäkeskuksen alueella saattaa olla useita samoja osoitteita eri kunnissa. Siksi on tärkeää kertoa osoitteen lisäksi tapahtumapaikkakunta. Kirjoita kotiisi näkyvälle paikalle osoitteesi, jotta ilmoitat sen hätätilanteessa varmasti oikein.
4. **VASTAA SINULLE ESITETTYIHIN KYSYMYKSIIN.**
Päivystäjän esittämällä kysymyksillä on tarkoituksensa. Kysymykset eivät viivästytä avun hälyttämistä. Kiireellisessä tapauksessa päivystäjä hälyttää jo puhelun aikana auttamaan tulevat viranomaiset ja yhteistyökumppanit, sekä antaa näille lisätietoja tapahtuneesta.
5. **TOIMI ANNETTujen OHJEIDEN MUKAAN.**
Päivystäjä on koulutettu antamaan ohjeita eri tilanteisiin. On tärkeää noudattaa annettuja ohjeita. Oikein suoritetuilla ensitoimenpiteillä on usein merkitystä tilanteen lopputuloksen kannalta.
6. **LOPETA PUHELU VASTA SAATUASI SIIHEN LUVAN.**
Liian aikainen puhelun päättäminen voi hidastaa auttajien paikalle saapumista. Saatuaasi luvan puhelun päättämiseen, sulje puhelin. Pidä linja vapaana. Päivystäjä tai kohteeseen saapuva auttaja voi tarvita lisätietoja tapahtuneesta.
7. **OPASTA AUTTAJAT PAIKALLE.**
8. **SOITA UDESTAAN, MIKÄLI TILANNE MUUTTUU.**

OHJE: Jos hätänumero on hetkellisesti ruuhkautunut - älä sulje puhelinta! Kuulet nauhoitteen, jossa kehoitetaan odottamaan hetki linjalla. Hätäpuheluihin vastataan mahdollisimman nopeasti ja aina soittamisjärjestyksessä.

Et tarvitse koskaan suuntanumeroa.
Hätäpuhelu on maksuton.

Lähde: **HÄTÄKESKUSLAITOS** [www-sivut](http://www.sivut)

Toiminta sairauskohtauksissa

SELVITÄ, MITÄ ON TAPAHTUNUT

- Onko potilas kaatunut, pyörtnyt, kouristellut?
- Onko silminnäkijöitä?

Jaa seuraavat tehtävät, jos auttajia on enemmän.

TARKISTA POTILAAN TILA

- Tarkista onko potilas heräteltävissä puhuttelemalla tai ravistamalla?

TARKISTA HENGITYS

- Jos potilas ei herää, tarkista hengitys asettamalla kämmenselkä potilaan suun eteen ja koeta tuntuuko ilmavirtausta.
- Potilaan kasvojen sinerrys on merkki hengityksen estymisestä tai loppumisesta.

SIIRRÄ POTILAS OIKEAAN ASEENTOON

- Käännä tajuton potilas kylkiasentoon.
- Ojenna päätä taakse, jotta hengitys pääsee kulkemaan esteettä.

TEE HÄTÄILMOITUS

Heti kun olet selvittänyt potilaan tilan ja havainnut, että kyseessä on hätätilanne, soita numeroon 112 ja kerro:

- mitä on tapahtunut
- mitä potilas valittaa
- mitä hän juuri sillä hetkellä tekee

TARKKAILE POTILASTA

- **Älä jätä sairauskohtauksen saanutta yksin.**
- Jos havaitset potilaan tilassa muutoksia ennen pelastuslaitoksen yksikön saapumista, soita uudestaan numeroon 112.

OPASTA

- Järjestä auttajille opastus ja esteetön kulku potilaan luokse.

KERRO AUTTAJILLE

- Mitä on tapahtunut
- Miten potilaan tila on kehittynyt
- Millaista ensiapua potilaalle on annettu

Toiminta tapaturmissa ja tapaturmien ennaltaehkäisy

TEE NOPEA TILANNEARVIO

PELASTA LOUKKANTUNEET HENGENVAAARASTA

HÄLYTÄ LISÄAPUA

- Pidä yleinen hätänumero 112 ja myrkytyskeskuksen numero **(09) 471 977** esillä

TURVAA TARVITTAESSA HENGITYS JA VERENKIERTO

- Elvytä elotonta ja käännä tajuton kylkiasentoon.
- Älä liikuta esimerkiksi pudonnutta potilasta turhaan.
- Tyrehdytä mahdollinen verenvuoto.

OPASTA TAI JÄRJESTÄ OPASTUS

- Järjestä auttajille opastus ja esteetön kulku potilaan luokse.

TAPATURMIEN EHKÄISY

- Asennoidu oikein.
- Pidä huoli siisteydestä.
- Älä tee kotitöitä väsyneenä tai alkoholin vaikutuksen alaisena.
- Huomioi perheen jäsenten ja erityisesti lasten toiminta.

Ehkäise tapaturmien mahdollisuutta:

- Huolehdi myrkyllisten kemikaalien oikeasta säilytyksestä.
- Säilytä terävät esineet turvallisessa paikassa.
- Käytä turvavarusteita kuten lieden turvasuoja, kipinäsuojukset, liukuesteet, turvaportit, turvapistorasiat ja lapsiturvalliset ikkunan sulkimet.
- Huolehdi lääkekaapin sisällöstä.
- Valaise kiinteistön tilat riittävästi.
- Käsittele avotulta käsittelyssä.

Lähde ja lisätietoa: Varaudu.info ja Sosiaali- ja terveystieteiden tutkimuskeskus Tapaturmat [www-sivut](http://www.sivut.fi)

Liikuntarajoitteisen auttaminen hätätilanteessa

Liikuntarajoitteisten henkilöiden poistuminen rakennuksesta hätätilanteessa voi olla vaikeaa ja hidasta. Jos tiedät naapurissasi asuvan liikuntarajoitteisia henkilöitä, esimerkiksi invalideja, sokeita tai vanhuksia, pyri hätätilanteessa varmistamaan myös heidän turvallinen poistumisensa. Jos tiedät naapurisi olevan kotona, mutta et voi auttaa häntä poistumaan, ilmoita pelastusviranomaisille tilanteesta heti kun mahdollista.

Toimi yhteistyössä muiden asukkaiden kanssa.

Huomioitavia asioita autettaessa liikuntarajoitteista henkilöä poistumisessa

- Auta liikuntarajoitteista poistumaan omien kykyjesi mukaan.
- Kuuntele autettavaa.
- Huolehdi auttamastasi henkilöstä myös ulospääsyn jälkeen.

Lähde: Pelastussuunnitelma Turvapalvelu100

Väkivallan uhatessa

Aseettomassa uhkaustilanteessa, toimi seuraavasti.

- Käyttäydy rauhallisesti ja pyri rauhoittamaan henkilö omalla käytökselläsi.
- Varmista, ettet käännä selkääsi tai ajaudu nurkkaan, jotta sinulla on aina pakotie uhkaavasti käyttäytyvän henkilön läheisyydestä.
- Mahdollisuuksien mukaan pyydä apua.
- Pakene ja auta muita pakenemaan paikalta

Pidä huolta omasta turvallisuudestasi. Pyri ohjaamaan uhkaava henkilö paikkaan, jossa hän ei voi olla vahingoksi muille. Tapauksen jälkeen ilmoita tapahtuneesta tarvittaessa poliisille.

Jos uhkaavalla henkilöllä on ase, toimi seuraavasti.

- Älä tee vastarintaa.
- Tee vain mitä uhkaaja käskee.
- Pyri mahdollisuuksien mukaan varoittamaan muita.
- Ovien sulkemisella voidaan rajoittaa henkilön kulkua kiinteistössä.
- Tilanteen jälkeen, soita **112**, jotta paikalle saadaan ammattiapua mahdollisimman nopeasti. Kuuntele ohjeita ja toimi niiden mukaan.

Jokainen uhkaus ja havainto mahdollisesta uhkatilanteesta on otettava vakavasti ja niistä on ilmoitettava välittömästi poliisille. Omalla käyttäytymisellä voi olla mahdollista vaikuttaa tilanteen kehittymiseen, ota siksi kaikki uhkatilanteet vakavasti ja pyri rauhoittamaan jo alkaneet tilanteet.

Lähde: Pelastussuunnitelma Turvapalvelu100

Toiminta tulipalotilanteessa

PELASTA välittömässä vaarassa olevat.

SULJE ovet estääksesi savun ja palon leviämistä.

HÄLYTÄ palokunta soittamalla turvallisesta paikasta numeroon 112.

SAMMUTA, jos palo on pieni eikä savua vielä ole.

VAROITA niitä, jotka eivät ole välittömässä vaarassa.

OPASTA tai järjestä opastus ja esteetön pääsy pelastusyksikölle kohteeseen sekä kerro välittömästi paloviranomaiselle onko ihmisiä vaarassa ja jo suoritettavat toimenpiteet.

VARMISTA, että kaikki ovat päässeet kokoontumispaikalle, joka on: Kerrostalon pihassa pyörätelien luona. Varakokoontumispaikka: Saukkolan liikuntahalli tai sen parkkipaikka.

Poistumaan kehoitetut (eivät välittömässä vaarassa olevat) sulkevat koneet ja laitteet, ikkunat sekä kaikki ovet ja poistuvat ennalta määrätyle kokoontumispaikalle.

Kerrostalopaloissa savu- ja palokaasut pääsevät usein leviämään porraskäytävään täyttäen sen kokonaan näkyvyyden jäädessä vain muutamaan kymmeneen senttimetriin.

Savu on lisäksi erittäin myrkyllistä, jonka hengittäminen aiheuttaa menehtymisen erittäin nopeasti.

Jos palo on muualla porraskäytävässä on savua, toimi seuraavasti

- **Jää asuntoon ja ole rauhallinen.** Kerrostaloissa jokainen asunto on tehty omaksi palo-osastokseen ("palolokero"), josta palon nopea leviäminen toiseen asuntoon on estetty rakenteellisin toimenpitein. Hyppääminen korkealta johtaa kohtalokkaiisiin seurauksiin, asuntoon jääminen ei.
- **Mene parvekkeelle tai ikkunan luo ja herätä huomiota** huutamalla, vilkuttamalla valoja, heiluttamalla jotain näkyvää tai voit myös soittaa numeroon 112 ja kertoa tarkan osoitteen missä olet.
- **Laske** varmuuden vuoksi **vettä** ammeeseen tai lavuaareihin.
- Jos asuntoon alkaa tulla savua ovien raoista, postiluukusta tai ilmanvaihtoventtiileistä, **tuuleta** ja **tiivistä** vuotokohdat kosteilla tekstiileillä.
- Jos asunnon ovi alkaa kuumeta, **jäähdytä** sitä vedellä.
- Jos liekit lyövät asunnon ikkunoihin, siirrä helposti syttyvät tavarat pois ikkunoiden läheisyydestä.
- **Noudata viranomaisten antamia ohjeita.**

Toiminta kunnallistekniikan häiriötilanteissa

SÄHKÖKATKOKSET

- Varmista, ettei hisseihin ole jäänyt ihmisiä.
- Tarkista sähkökatkoksen syy ja mahdollisuus palata normaaliin sähkön saantiin.
- Tiedota tilanteesta ihmisille ja kehoita varovaisuuteen avotulen käytössä ja ettei sähkölaitteet ole erheellisesti päällä, kun sähköt jälleen kytkeytyvät.

Sähköpääkeskus sijaitsee: Kellarissa (pääsy huoltomiehellä ja sähkömiehellä)

VESIVAHINGOT

- Selvitä etukäteen veden huoneistosi sulun sijainti
- Katkaise vuotokohteesta ja sen läheisyydestä sähkö.
- Tyrehdytä vuoto esimerkiksi sulkemalla **huoneisto sulku**, joka sijaitsee: kylpyhuoneen katossa, luukun takana
- Ilmoita asiasta
 - huoltomiehelle puhelin: 0400 549 169
 - isännöitsijälle puhelin: 03 261 3835
- Tarvittaessa ota yhteys yleiseen hätänumeroon 112.

Mikäli vesivaara uhkaa rakennuksen ulkopuolelta, selvitä vesivaaran aiheuttaja:

- Jos kyseessä on vuoto, pyri tyrehdyttämään se.
- Pyri estämään veden pääsy rakennukseen säkityksin tai muovipeitteitä käyttämällä ja johtamalla vesi pois päin.
- Hälytä tarvittaessa lisäapua.

Toiminta yleisen vaaramerkin soidessa

Yleinen vaaramerkki on yhden minuutin pituinen **nouseva ja laskeva äänimerkki** tai viranomaisen kuuluttama varoitus. Sekä nousevan, että laskevan jakson pituus on 7 sekuntia

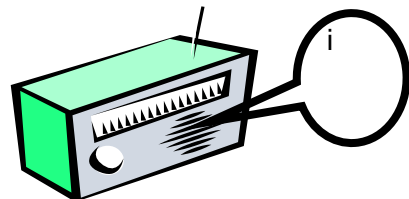
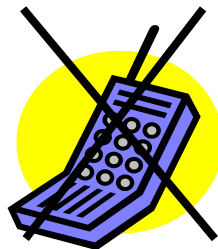
Yleinen vaaramerkki tarkoittaa **väestöä uhkaavaa välitöntä vaaraa**. Varoitus annetaan taajamissa kiinteällä ulkohälytinjaikojärjestelmällä ja taajamien ulkopuolella kulkuneuvon asennetuilla liikkuvilla hälyttimillä. **Vaara ohi -merkki** on yhden minuutin mittainen tasainen äänimerkki. Se on ilmoitus siitä, että uhka tai vaara on ohi.

Yleinen vaaramerkki



Toimi näin kuultuasi yleisen vaaramerkin:

- **Suojaudu sisätiloihin** ja pysy siellä. Poikkeusoloissa mene välittömästi suojatiloihin.
- **Pysäytä ilmanvaihto. Ilmanvaihdon pysäytyspaikka:**
- Sulje ovet, ikkunat ja ilmanvaihtoaukot ja tiivistä ne.
- **Kuuntele ja noudata** radiosta viranomaisten antamia **tiedotuksia** ja **ohjeita**.
- **Vältä puhelimen käyttöä** pelastusviranomaisten teleyhteyksien varmistamiseksi.
- **Älä poistu** alueelta ilman viranomaisten kehotusta ette joutuisi vaaraan matkalla.



Toiminta kaasuvaaratilanteessa

Kaasuvaarasta ilmoitetaan yleisellä vaaramerkillä sekä lisäohjeita annetaan radion ja TV:n välityksellä.

Kaasuvaaratilanteessa toimitaan kuten aina yleisen vaaramerkin jälkeen:

- **Suojaudu sisätiloihin** talon ylempiin kerroksiin ja pysy siellä. Kellariin ja normaaliolojen käytössä olevaan väestönsuojaan ei pidä mennä, koska se ei ole tiivis (sulkuutilassa)
- **Pysäytä ilmanvaihto. Ilmanvaihdon pysäytyspaikka:** Ylin kerros (pääsy huoltomiehellä)
- Sulje ovet, ikkunat ja ilmanvaihtoaukot ja tiivistä ne.
- **Kuuntele ja noudata** radiosta viranomaisten antamia **tiedotuksia** ja **ohjeita**.
- **Vältä puhelimen käyttöä** pelastusviranomaisten teleyhteyksien varmistamiseksi.
- **Älä poistu** alueelta ilman viranomaisten kehotusta ette joutuisi vaaraan matkalla.

Ulkona kuullessasi yleisen vaaramerkin:

- Pyri sisätiloihin.
- Jos et pääse sisälle:
 - kulje sivutuuleen pois päin arvioidusta onnettomuuspaikasta ja pyri korkeampaan maastokohtaan
 - hengitä monikerroksisen kostutetun kankaan, hatun tai sammaleen läpi.

Toiminta säteilyvaaratilanteessa

Säteilytilannetta valvotaan jatkuvasti koko maassa. Pienetkin muutokset huomataan heti ja niistä tiedotetaan viipymättä.

Säteilyvaarasta annetaan yleinen vaaramerkki, jonka soidessa:

- **Mene sisälle.** Sulje tiiviisti ovet, ikkunat, tuuletusaukot ja ilmastointi, jotta radioaktiiviset aineet eivät pääsisi sisään. Talon keskiosissa ja kellarissa on paras suoja.
- Ota **joditabletti** vasta viranomaisten kehotuksesta, jonka kuulet radiosta tai televisiosta. Joditabletit ehkäisevät radioaktiivisen jodin kertymistä kilpirauhaseen, mutta eivät anna muuta suojaa. Tabletteja ei pidä lähteä vaaratilanteessa noutamaan rakennuksen ulkopuolelta. Kotiin niitä voi hankkia etukäteen apteekista. Joditablettien käyttöikä on viisi vuotta.
- **Suojaa ruoka ja juomavesi.** Laita esillä olevat elintarvikkeet muovipusseihin tai tiiviisiin astioihin. Jääkaappi, pakastin ja tiiviit pakkaukset suojaavat radioaktiiviselta pölyltä.
- **Vältä ulkona liikkumista.** Jos on pakko mennä ulos, käytä tiivistä, ihon peittävää asua, esimerkiksi sadevaatteita. Riisu vaatteet sisälle tullessasi eteiseen ja pese dy huolella. Käytä hengityssuojainta, pyyhettä tai talouspaperia estämään radioaktiivisten hiukkasten pääsy keuhkoihin.
- **Suojaa eläimet.** Siirrä kotieläimet sisätiloihin ja suojaa hyvin niiden rehuvarastot ja juomavesi.
- **Lisäohjeita** saat kuntasi pelastusviranomaisilta, tiedotusvälineistä sekä Yleisradion teksti-TV:n sivulta 197. Tietoa saat myös [Säteilyturvakeskuksen](#) ja [Varaudu. info](#) www-sivuilta.

Väestönsuojan sijainti

Väestönsuoja sijaitsee: Vainionkatu 4 A ja 6B kellarissa

Talon turvallisuushenkilöstö

Suojelujohtaja: Seija Lähteenmäki

Puhelin: 040 7365610

Väestönsuojan hoitaja: Matti Leminen

Puhelin: 040 5377248

Onnettomuuksien ennaltaehkäisy omassa asunnossa

Näiden toimenpiteiden suorittamisella voidaan omatoimisesti ehkäistä vaaratilanteita.

1. Sähkölaitteita ja asennuksia koskevat yleisohjeet

- älä käytä sähkölaitteita olosuhteissa, mihin niitä ei ole tarkoitettu esimerkiksi kosteissa olosuhteissa, perehdy käyttöohjeisiin
- kun irrotat laitteiden pistotulppia älä vedä laitteen johdosta vaan tartu pistotulppaan, korjauta johtojen viat sähköalan ammattihenkilöllä
- älä tee omia sähköviritelmiä, kuten jatkojohtoasennuksia pysyvään käyttöön
- teetä sähköasennukset sähköalan ammattihenkilöllä
- tarkkaile sähköasennuksien kuntoa
- pyydä kuitti asennuksista ja mahdollinen käyttöopastus
- asuinkiinteistön sähkötarkastus suositellaan tehtäväksi 15 vuoden välein

2. Televisio

- älä sijoita mitään tavaroita laitteen päälle
- älä peitä tuuletusaukkoja, huolehdi ilmankierrosta
- poista säännöllisesti pöly laitteen päältä ja tuuletusaukkojen ympäriltä (sisäpuolisen puhdistuksen voi suorittaa ainoastaan sähköalan ammattihenkilö)
- siirrä laitetta varovasti
- älä pidä laitetta turhaan päällä
- katkaise valmiusvirta yöksi tai jos olet pidemmän aikaa poissa
- toimita laite korjattavaksi jos kuvaan tai ääneen tulee outoja vikoja, jos laitteesta tulee voimakasta hajua, laite on kaatunut tai sen sisään on joutunut vieraita esineitä tai nestettä

3. Pesukone

- älä jätä laitetta ilman valvontaa sen käydessä
- puhdistu laite säännöllisesti ohjeiden mukaisesti
- suojaa laite roiskevedeltä
- sulje vesihana käytön jälkeen

4. Kuivausrumpu, kuivauskaappi

- älä jätä laitetta ilman valvontaa sen käydessä
- puhdista laite säännöllisesti ohjeiden mukaisesti
- suojaa laite roiskevedeltä

5. Kylmälaitteet

- toimita oikutteleva laite huoltoon
- puhdista laite pölystä säännöllisesti (myös laitteen takaosa)
- huolehdi ilmankierrosta
- sijoita laite mahdollisimman viileään paikkaan asunnossa

6. Silitysrauta

- irrota pistotulppa kun et käytä laitetta
- pidä laitetta pystyssä kun laite on lämmin

7. Liesi ja uuni

- valvo laitetta jatkuvasti käytön aikana
- muista kytkeä lämpö pois käytön loputtua
- huomioi lapset ja kotieläimet
- älä säilytä palavaa tavaraa lämpölevyjen päällä

8. Sähkölämmittimet

- älä peitä laitetta ja valvo, että sen päälle ei putoa mitään
- aseta laite tukevalle alustalle
- älä sijoita palavia esineitä liian lähelle laitetta
- korjauta viallinen termostaatti

9. Valaisimet

- huolehdi puhtaudesta
- noudata halogeenivalaisimien asennus- ja suojaetäisyyksiä
- vaihda vilkkuvat loisteputket heti
- käytä vain laitteeseen sopivia ja oikean tehoisia lamppeja

10. Sähkökiuas

- huomioi suojaetäisyydet palaviin tarvikkeisiin
- varmista laitteen kiinnitys
- täytä kivitila ohjeiden mukaisesti
- älä ripusta pyyukkejä liian lähelle kiuasta tai sen yläpuolelle
- korjauta rikkinäiset vastukset ja kytkimet (sähköalan ammattilainen)

11. Puukiukaat ja tulisijat

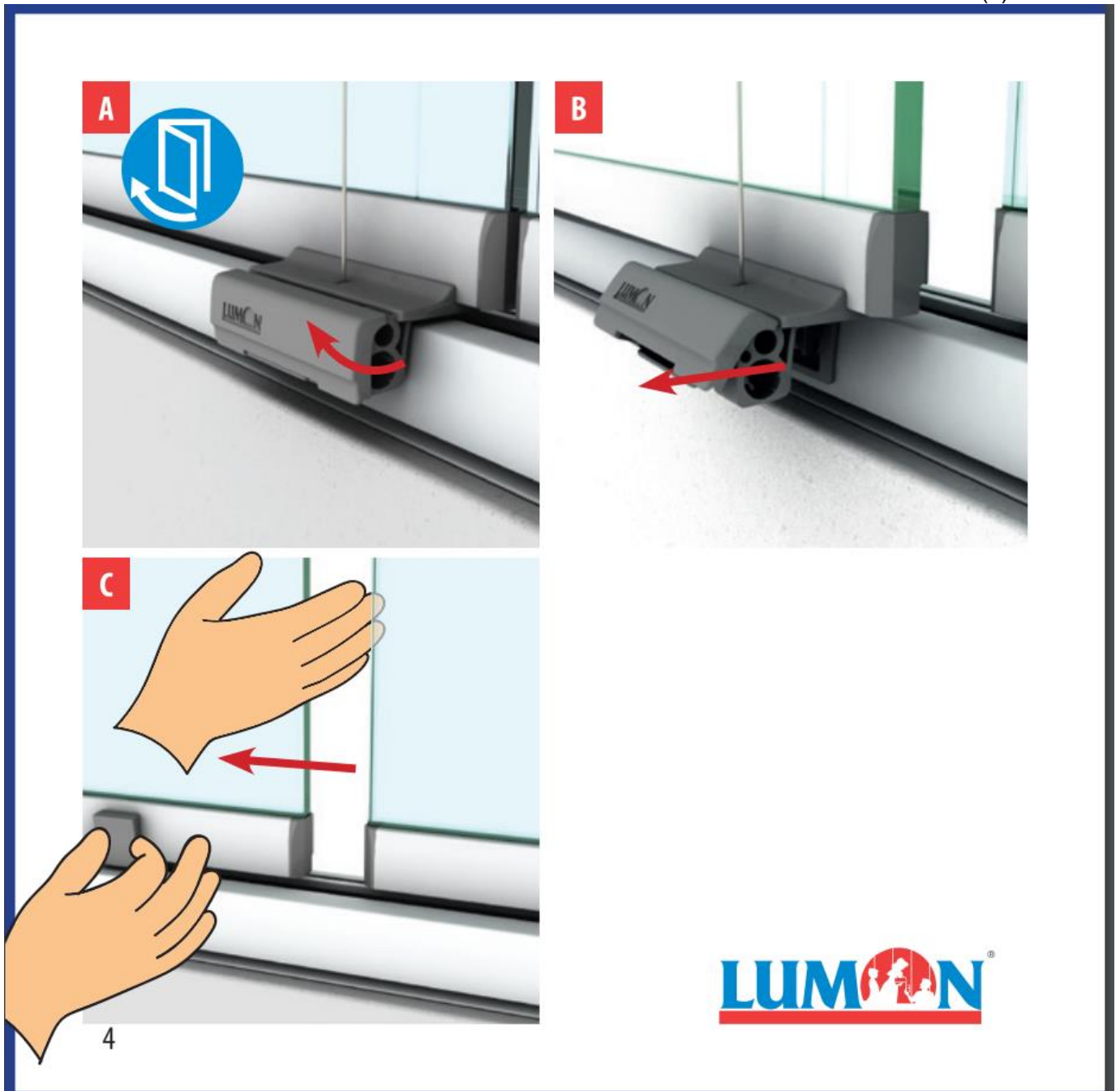
- huomioi suojaetäisyydet palaviin tarvikkeisiin
- täytä kiukaan kivitila ohjeiden mukaisesti
- älä ripusta pyyukkejä liian lähelle kiuasta tai sen yläpuolelle
- käytä ainoastaan puhdasta ja kuivaa puutavaraa lämmitykseen
- huolehdi tulisijan riittävästä ilman saannista
- älä polta jätteitä
- poista syntynyt tuhka riittävän usein tulisijasta palamattomaan astiaan
- huolehdi nuohouksesta

12. Avotulen teko

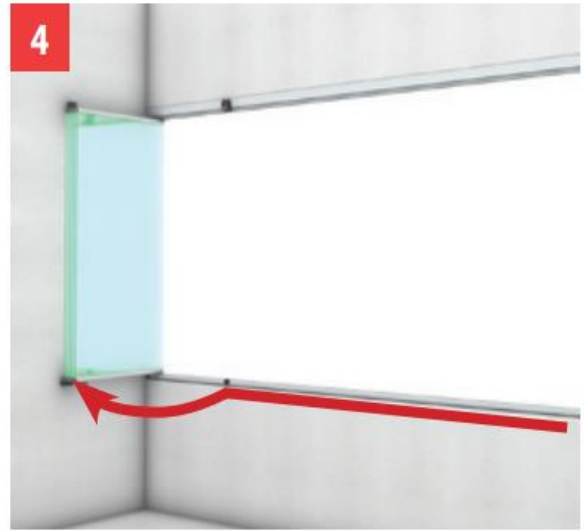
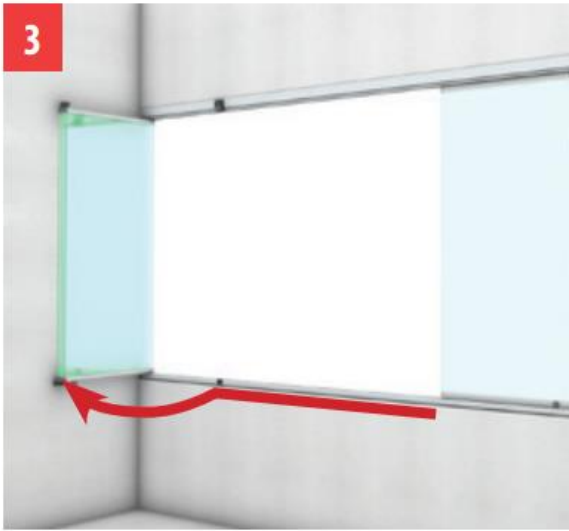
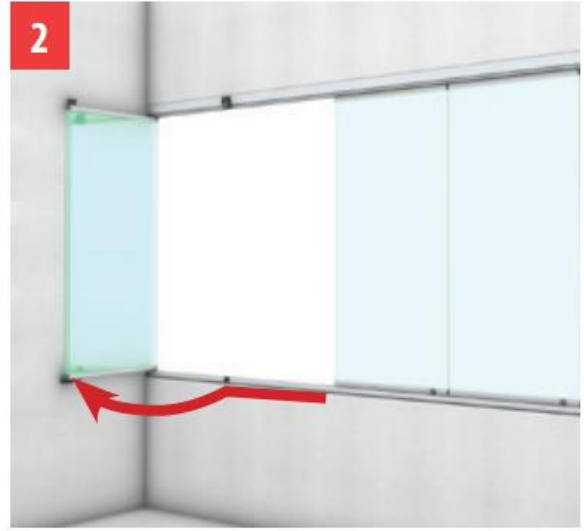
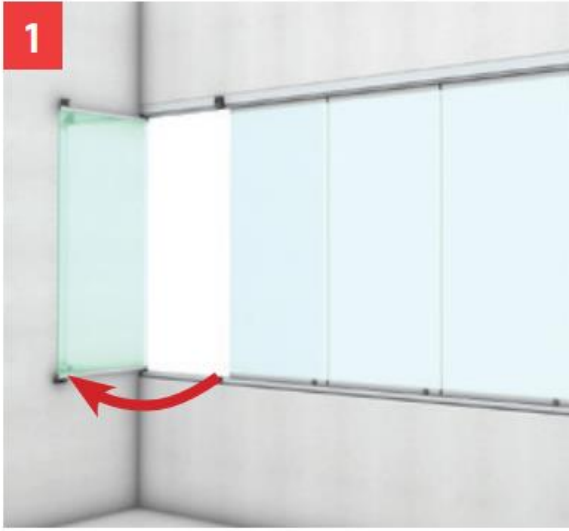
- polta kynttilöitä tukevilla palamattomilla alustoilla kaukana palavista materiaaleista ja ainoastaan valvonnan alla
- roihujen käyttö parvekkeilla on kiellettyä
- nestekaasu- ja sähkögrillin käyttö parvekkeilla ei ole suositeltavaa ja sen kieltämistä suositellaan taloyhtiön järjestyssäännöissä
- noudata kunnallisia ohjeita avotulen tekoon ja roskien polttoon liittyen
- pidä tulitikut lasten ulottumattomissa

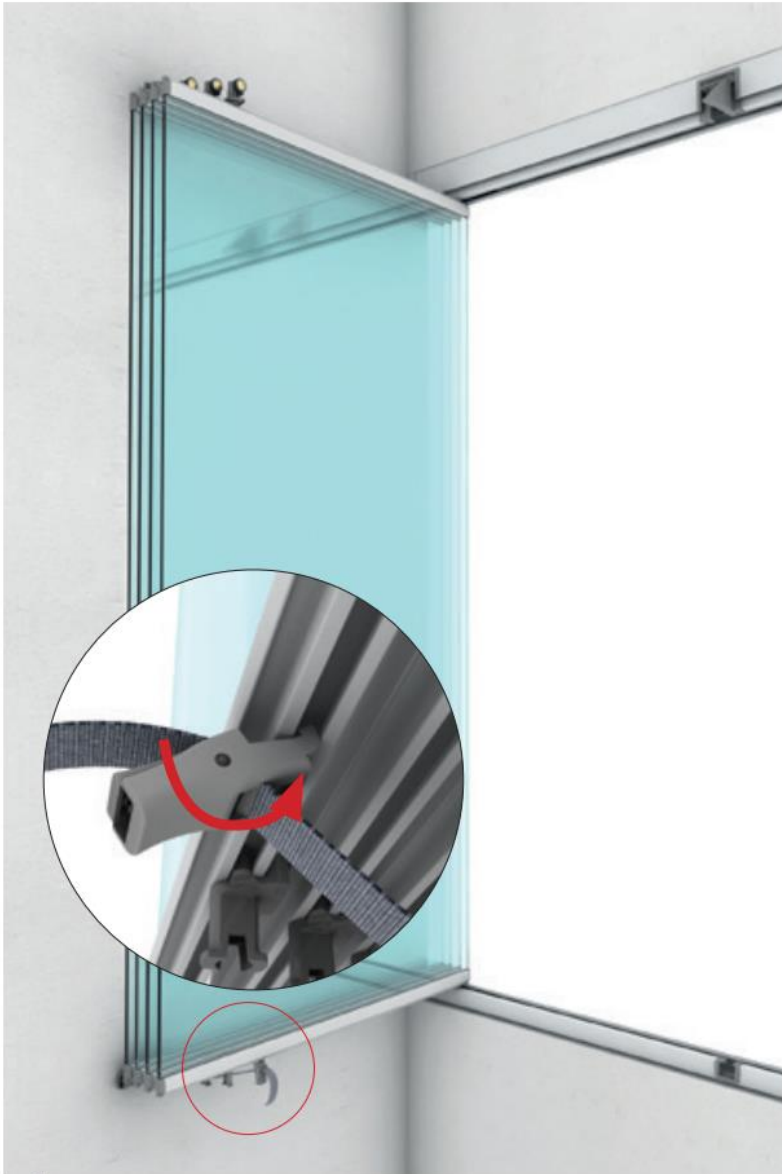
Liite 3 LUMON parvekelasiin käyttöohjeet

1 (5)

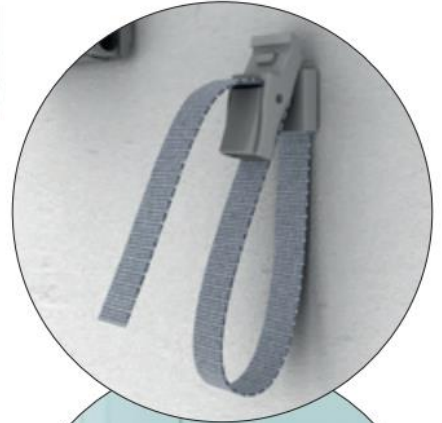


(jatkuu)





6







Liite 4. Hinnasto As Oy Saukonportin erillisistä maksuista**Hinnasto**

As Oy Saukonportti

alla olevat hinnat sisältävät alv:n 24%

ISÄNNÖINTI	
Isännöitsijäntodistus ilman liitteitä	35 €
Isännöitsijäntodistus liitteillä	55 €
HUOLTO	
Huoltotyö klo 16.00-07.00	35 €/h
Pyhätyö	45 €/h
Rakennusalan remonttityöt	45 €/h
SIIVOUS	
Siistijä	30 €/h
MUUT	
Oven aukaisu työajan klo 7.00-16.00 ulkopuolella käteismaksulla	20 €
Oven aukaisu työajan klo 7.00-16.00 ulkopuolella laskutuksen kautta	40 €
KÄYTTÖKORVAUKSET	
Asukkaan oma saunavuoro	20 €/kk
Lämmitystolpallinen autopaikka (ul- kona)	15 €/kk
Hallipaikka (Saukonmäki Oy)	50 €/kk

Liite 5 Yhteystietoja

Yhteystietoja

As Oy Saukonportti

YLEINEN HÄTÄNUMERO
112

Oven aukaisu

Työajalla klo 7.00-16.00 (ilmainen)
Työajan klo 7.00-16.00 ulkopuolella (käteinen 20€)
Työajan klo 7.00-16.00 ulkopuolella(laskulla 40€)

Päivystävä huoltomies
puh 0400 549 169

Vikailmoitukset (ei kiireellinen)

WC ei toimi, WC:n vesihana
Keittiön vesihana ja viemäritukokset
Muut

Saukonmäki Oy internet-sivut
www.saukonmaki.fi/vikailmoitus
Huoltomies puh 0400 549 169
Saukonmäki Oy toimisto
Kaupinkatu 26 K 1

Vikailmoitukset (Kiireellinen)

WC ei toimi, WC:n vesihana
Keittiön vesihana ja viemäritukokset
Muut

Päivystävä huoltomies
puh 0400 549 169

Muuttoilmoitukset (tulo- ja lähtöilmoitus)

Saukonmäki Oy internet sivut
www.saukonmaki.fi
Saukonmäki Oy toimisto
Kaupinkatu 26 K 1

Ilmoitus lapsen syntymästä

Saukonmäki Oy internet sivut
www.saukonmaki.fi
Saukonmäki Oy toimisto
Kaupinkatu 26 K 1
Puh 03 261 3835

Nimenmuutos

Saukonmäki Oy internet sivut
www.saukonmaki.fi
Saukonmäki Oy toimisto
Kaupinkatu 26 K 1
Puh 03 261 3835

Remontti-ilmoitus

Saukonmäki Oy internet sivut
www.saukonmaki.fi
Saukonmäki Oy toimisto
Kaupinkatu 26 K 1
Puh 03 261 3835

Avaintilaukset

Lisäavaimet tai avaimet hukkuneet

Saukonmäki Oy toimisto
Kaupinkatu 26 K 1
puh 03 261 3835

Häiriökäytös

Naapurin häiritsevä käytös
Järjestyssääntöjen rikkominen

Ensisijaisesti keskustelu häiriön aiheuttajan kanssa.

Saukonmäki Oy toimisto
Kaupinkatu 26 K 1
puh 03 261 3835

Yhtiön hallinnassa olevat asiat

Saunavuorot, Autopaikat, Isännöitsijäntodistus
Muut

Saukonmäki Oy toimisto
Kaupinkatu 26 K 1
puh 03 261 3835